

Mozaikok Online

*A Nagy Gyula Területi Múzeum tudományos, muzeológiai
és kulturális online folyóirata*



2022/1. szám

Mozaikok Online

A Nagy Gyula Területi Múzeum tudományos, muzeológiai és kulturális online folyóirata

Megjelenik online, évente minimum két alkalommal.

Online ISSN szám: **ISSN 2786-3603**

mozaik.ngytm.hu



Mozaikok Online

A Nagy Gyula Területi Múzeum tudományos, muzeológiai, és kulturális online folyóirata

Megjelenik online, évente minimum két alkalommal.

Online ISSN szám: ISSN 2786-3603

mozaik.ngytm.hu

Felelős kiadó

A Nagy Gyula Területi Múzeum igazgatója

Szerkesztette

Hergott Kristóf

Borítóterv

Hergott Kristóf

A tanulmányokat lektorálta

Dr. Pintér-Nagy Katalin

Szerkesztőség

Nagy Gyula Területi Múzeum

5900, Orosháza, Dózsa György utca 5.

E-mail cím: oroshazimuzeum@gmail.com

Telefonszám: +36 68 412 853

Kiadja

Nagy Gyula Területi Múzeum (Orosháza, Dózsa György utca 5.)

Tartalom

Tanulmányok

Hergott Kristóf: Avar kori amulettek a Tisza-Maros-Körös vidékről.
Ólomból készült téglalap alakú amulettek tipológiája. 1

Katalógus

Sajti Marianna Adrienn: Griff-fej alakú veret Csanádapáca
határából 30

Hergott Kristóf*

Avar kori amulettek a Tisza-Maros-Körös vidékről. Az ólomból készült téglalap alakú amulettek tipológiája.

Bevezetés¹

A Kárpát-medencei avarság hitvilága alaposan kutatott területnek számít: a Kaganátus szerinte fellelhető amuletteket, valamint az avar társadalomban jelenlévő keresztény nyomokat több tanulmányban is részletesen elemezték. Ezen vizsgálatok azonban leginkább az avarság történetének 6-7. századi periódusára fókuszáltak, a 7. század vége utáni, kései időszakának vallási, hiedelemvilágbéli leletanyagára vonatkozóan kevés adattal bírunk. Jelen dolgozatomban ezen időszakot járom körül, munkámban egy olyan tárgycsoportot fogok behatóbban elemezni, mely korábban a kis esetszám miatt a kutatás periferiájára került, ezek a késő avar kori ólomból készült amulettek négyszögletes csoportja.

Tanulmányomban a Tisza-Maros-Körös vidékről előkerült példányok formai tipológiáján keresztül törekszem arra, hogy egy átfogó képet adjak a tárgytypusról. Mivel az ismertetésre kerülő anyag tetemes része szórványként tartható számon – lévén fémkeresős kutatások eredményeként kerültek elő –, régészeti kontextus híján ezek alaposabb elemzésre alkalmatlanok. Ennek ellenére díszítésük és kialakításuk nagy variabilitása lehetővé teszi ezek tipológiáját, tágabb formai csoportokba való rendezését. A tárgyak vizsgálatánál kizárólag a formai sajátosságokra fókuszálok, ugyanis a jelenlegi képünk az ólomamulettek elterjedéséről bármiféle regionális elemzésre alkalmatlan: a Tisza-Maros-Körös vidéken kívül kevés olyan hely van, amelyet hasonló alapossággal vizsgálnának fémkereső műszerrel, ebből fakadóan az, hogy ezek a tárgyak ekkora számban vannak jelen a térségben kizárólag a kutatottság aránytalanságából eredhet.

Az amulett fogalma

Amulettként² definiálhatunk bármilyen a test közelében ékszerként, vagy a ruházaton viselt, valamilyen szimbolikus jelentéstartalommal felruházott tárgyat.³ Arra vonatkozóan azonban, hogy a sírban fekvő egyén mely tárgyait látta el valamilyen mögöttes tartalommal, a ma embere számára örökös rejtély marad. Ma már csak feltételezhetjük a tárgytypus anyaga, alakja, díszítése és

* Régész, gyűjteménykezelő, Koszta József Múzeum, Szentes, PhD hallgató, Szegedi Tudományegyetem Bölcsészeti és Társadalomtudományi kar, Történelemtudományi doktori iskola. E-mail: hergott.kristof@kosztamuzeum.hu

¹ E lábjegyzetben szeretnék köszönetet mondani feleségemnek, Hergott-Rácz Ritának a munkám átnézéséért, a tipológia kialakításában nyújtott segítségéért!

² Az amulett szó eredetéről lásd: RÁCZ 2019, 110–111.

³ VIDA 2002, 179; RÁCZ 2019, 110.

viseleti helyzete alapján, hogy azt másodlagos funkcióval is felruházhatták.⁴ A szóban forgó leletek alapvetően csüngőként azonosíthatóak, de a szakirodalomban elterjedt elnevezésük alapján⁵ a továbbiakban ólomamulettként fogok utalni ezekre.

Az avar hit- és hiedelemvilág és az ólomamuletek kutatástörténete⁶

Az avar kori hitvilág régészeti és történeti szempontból alaposan kutatott területnek mondható, köszönhetően annak, hogy már korán elkezdtek felgyűjteni a kereszténységgel azonosítható tárgyakat az avar régészeti anyagban, mindemellett a temetkezési szokások elemzésével igyekeztek keresztény közösségeket azonosítani a korabeli társadalomban.⁷ A kutatás alapvetően sokáig úgy vélte, hogy a pogány hitvilág elemeitől eltérő ábrázolások, tárgytípusok bizánci-mediterrán hatásként értelmezhetők, így többek között a keresztény eredetű tárgyakat is mediterrán eredetűnek határozzák meg az avar régészeti anyagban.⁸ Ilyen keresztény tárgyak és amuletek leginkább az egykori Pannonia területén fordulnak elő a kora avar korban, míg ezek az Alföldről, a betelepülő avarság szállásterületéről hiányoznak. A leletek dunántúli túlsúlya feltehetően egy, az avaroktól eltérő közösség hagyatékára utalhat.⁹

Az avar amulethasználattal először Vida Tivadar foglalkozott behatóan 2002-ben,¹⁰ majd 2004-ben¹¹ megjelent munkáiban. Előbbi tanulmányának központi témája az avar kori amuletek alapvető rendszerezése, azok eredetének meghatározására volt.¹² Vida hangsúlyozza, hogy az avar kori lelethorizontban fellelhető változatos eredetű amuletek a Kárpát-medence

⁴ RÁCZ 2019, 110.

⁵ VIDA 2002, 179.

⁶ Mivel a téma igen sokrétű, így jómagam kizárólag a munkám szempontjából fontos, leginkább a régészeti anyagra fókuszáló vizsgálatokat kívánom bemutatni, a történeti források vizsgálatának részletes elemzése szétfeszítené a tanulmányom kereteit.

⁷ Ide vonatkozóan lásd: LÁSZLÓ 1940, 145–158; KISS 2002, 229–245; VIDA 2004, 327–349; NAGY 2009a, 29–38; NAGY 2009b, 39–51; S. PERÉMI 2012, 437–476; VIDA 2018, 243–244; GÁLL ET AL. 2019, 27–34.

⁸ VIDA 2018, 244.

⁹ VIDA 2004, 328; VIDA 2018, 243–244. Erre vonatkozóan lásd: VIDA 2018, 244–248.

¹⁰ VIDA 2002, 179–209.

¹¹ Munkájában a kora avar korra keltezhető amuletteket több csoportra bontja. Megkülönbözteti a pogány eredetű amuletteket, melyet több alcsoportra oszt. A pogány eredetű amuletek egyik alcsoportja az általános amuletek (a), mely csoportba olyan tárgyak tartoznak, amelyeket az emberiség évezredek óta amulettként használ (pl.: átfúrt fogak) (VIDA 2004, 331), emellett megkülönbözteti az eurázsiai eredetű amuletteket (b), ide az átfúrt madár vagy nyúlcsontokat sorolja (VIDA 2004, 332), valamint elkülöníti a germán eredetű amuletteket (c). Ebbe a csoportba a keskeny fémlemezekkel, kereszt alakban átfogott nagyjából gömb alakú övcsüngős amuletteket sorolja (VIDA 2004, 333). Elkülöníti a késő antik-kora bizánci amuletek csoportját (d), melyek véleménye szerint a lencse alakú, üreges függők vagy bullák lehetnek (VIDA 2004, 334), valamint az antik-germán eredetű tárgyakat (e), ezek a kisméretű szerszám alakú függők (VIDA 2004, 335). Egy külön főcsoportot képeznek az amulettkapszulák, melyeket szinkertikus tárgyaknak tekint (VIDA 2004, 337). A felosztásának másik főcsoportja az ókeresztény leletek, ezt a csoportot értelemszerűen a mellkeresztek alkotják (VIDA 2004, 341). A tipológiát bővebben lásd: VIDA 2004, 327–349.

¹² VIDA 2002, 180.

népi és kulturális sokszínűségét fejezik ki,¹³ ennek alapján alakította ki az amulettek tipológiáját. Az ismert tárgyípusokat a germán, a kora bizánci valamint a keleti eredetű amulettek csoportjaiba sorolta.¹⁴ Mindezek mellett alaposan elemzi a keresztény jellegű tárgyakat is.¹⁵ Összességében a „pogány” amuletteket 11,¹⁶ a keresztény jellegű tárgyakat hat típusba sorolta.¹⁷

A hazai kutatásban Vida elsőként elemezte a téglalap alakú, ólomból készült amuletteket, melyeket a pogány eredetű lemezfüggők csoportjába sorolt. A lemezfüggők esetében megjegyzi, hogy a közép- és késő avar kori sírokban fordulnak elő, melyek kései, 8. századi csoportját alkotják a téglalap alakú ólomamulettek.¹⁸ Gyűjtésében három lelőhelyről öt ólomamulett szerepel a Kárpát-medencéből,¹⁹ ezek egytől egyig sírleletek. Az általa ismert típusokról megjegyzi, hogy az egyfülű példányok nagyon hasonlítanak a 4-5. századi gót amulettekhez.²⁰ A két füllel ellátott amulettek véleménye szerint a 8. századból származnak, magáról a csoportról pedig azt feltételezi, hogy a 9. századi kapszulacsüngők formai előfutárai lehetnek.²¹

A Vida által elemzett amuletteket a feltárók az alábbi módon értékelték: Szőke Béla Miklós a zalakomári temető 54. sírjából²² előkerült két egyfülű amulettet [1. tábla 1. kép]²³ az amphora alakú ólomgyöngyök kíséreléteiként kezelte, korukat a 9. század környékére helyezi. Megfigyelései közé tartozik, hogy az egytagú ólomcsüngők függesztőtagját egy hordó- vagy amphora

¹³ VIDA 2002, 179.

¹⁴ VIDA 2002, 180.

¹⁵ Bővebben lásd: VIDA 2002, 180–181.

¹⁶ Ezek a következők: átfúrt állatcsontmedálok, csigolyák, fogak, áttört ólommedálok vésett díszsel, miniatűr tárgyak, fémpántokkal átfogott amulettek, hegyikristály- és féldrágakő csüngők, Cypraea-függők, kulcsok, lemezfüggők, kerek, lapos és hengeres bullák. Ezekről bővebben lásd: VIDA 2002, 181–183.

¹⁷ Megkülönböztette a mellkeresztet, keresztvéses gyöngyöket, keresztény bullákat, ókeresztény motívummal ellátott bullákat és a gömb alakú, fából készült, fémpánttal összefogott amulettkapszulákat. Ezekről bővebben lásd: VIDA 2002, 183–185.

¹⁸ VIDA 2002, 183.

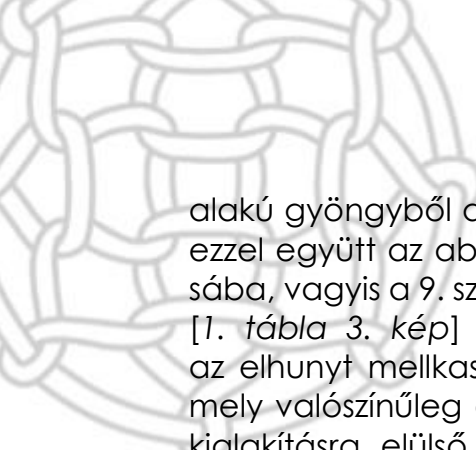
¹⁹ Tiszafüred 1049. sír (GARAM 1995, 123; Taf. 143., VIDA 2002, 201; Taf. 6.), Orosháza–Bónum téglagyár 88. sír (JUHÁSZ 1995, 27; Taf. 7., VIDA 2002, 201; Taf. 6.), Zalakomár 54. sír (SZŐKE 1992, 926; Taf. 2., VIDA 2002, 201; Taf. 6.).

²⁰ Ilyen amuletteket közöl Mechthild Schulze-Dörlamm, összesen 5 db-ot, mely tárgyak Vida Tivadar összehasonlításának az alapját képezik. Erről bővebben lásd.: SCHULZE-DÖRLAMM 1986, 352–353; Abb. 6; 7. Ezekről az ezüstlemezéből készült díszítetlen felületű amuletről a kutató megjegyzi, hogy keleti hatásra kerülhetett gót környezetbe, korát a 4. század vége–5. század eleje közé tette és hozzátette, hogy a gyűjtése alapján a tárgyakat általában ezüstlemezéből készült lunulákkal együtt viselték. Egy másik, ezekhez a példányokhoz hasonló, ezüstlemezéből készült díszítetlen amulettet közöl Max Martin az erdélyi marosszentannai temető 63. sírjából. A leírása alapján az elhunyt nő a nyakában viselte az amulettet (MARTIN 1999, 86, Abb. 7; MARTIN 1997, 362, Abb. 11).

²¹ VIDA 2002, 183.

²² A sírból egy csillagcsüngős fülbevalópár, egy 11 db-os gyöngysor, egy kónikus, díszítetlen orsógomb, 2 vascsat, valamint egy vízszintes vonalakkal bekarcolt edény került elő (SZŐKE 1992, 926, Taf. 2).

²³ A sír pontos leírását nem közli a kutató, de a mellékletek alapján valószínűleg női sírból került elő (SZŐKE 1992, 926, Taf. 2).



alakú gyöngyből alakítják ki.²⁴ Garam Éva a tiszafüredi temető 1049. sírját²⁵ és ezzel együtt az abból előkerült amulett párt [1. tábla 2. kép] a temető 6. fázisába, vagyis a 9. századra keltezi.²⁶ Az Orosháza–Bónum téglagyár 88. sírjából²⁷ [1. tábla 3. kép] előkerült amuletről Juhász Irén külön értekezik. A sírban az elhunyt mellkasán egy csontból készült²⁸ téglalap alakú tárgyat találtak, mely valószínűleg a nyaklánc részét képezte. Tetején két apró fűzőlyuk került kialakításra, elülső oldala három sorba elrendezett pontokkal, hátlapja pedig ferde vonalakkal volt díszítve.²⁹

A Vida által elemzett leleteken túl ólomból készült amulett került elő a jánoshidai temető 225. női sírjából³⁰ is egy nyaklánc részeként [1. tábla 4. kép].³¹ A sírból egy valószínűleg mindkét oldalán hálómintával díszített, két függesztőfüllel ellátott téglalap alakú amulett került elő.³² Erdélyi István az amulettet nem elemezte behatóan, azonban az ólomtárgyakról általánosságban igyekezett átfogó képet adni. Gyűjtése alapján arra a következtetésre jut, hogy az ólomot a kora avar kortól kezdődően a Kaganátus teljes területén előszeretettel alkalmazták különböző tárgyak készítéséhez,³³ ezekhez akár fa öntőmintát is használhattak egykor.³⁴

Ólomcsüngőkkel ellátott nyakéket hordott az a 4-5 éves korú gyermek is aki a Gyöngyös–Vásártéri temető 135. sírjában feküdt.³⁵ Ennél közelebbi információink nincs az együttesről, így nem tudjuk elemezni az amulett típusát. Szalontai Csaba is közölt egy szórványként napvilágra került, téglalap alakú, ólomból készített, gyöngysorkeretben sűrűn rácsozott mintájú tárgyat, melyet nagyszíjvég betétjeként határozott meg [1. tábla 5. kép].³⁶ Az általam ismert párhuzamok alapján azonban feltehetően ez a lelet is amulett lehetett egykoron.

²⁴ SZŐKE 1992, 874, 926, Taf. 2.

²⁵ Az amulettek egy Ny-K tájolású 146 cm magas női sírjából a nyak környékéről kerültek elő egy nyaklánc részeként. A nyaklánc még 1 szkíta nyílhegyből, valamint 1 kereszt alakban áttört bronzmedálból állt, illetve 10 db gyöngyből, ezen kívül még 2 fülbevaló karikája, 1 villás alakú vaseszköz, 1 vaskarika és 1 vascsat is napvilágot látott (GARAM 1995, 123).

²⁶ GARAM 1995, 416–420, Abb. 251.

²⁷ A sírban egy ÉNy-DK-i irányban fekvő, 1 év körüli gyermek nyugodott, sírjában egy fülbevaló, valamint 11 dinnyemag alakú gyöngy nyaklánc volt, melyhez az amulett is tartozott. Utóbbi tárgyak a gyermek nyakában lehettek, ugyanis a mellkason kerültek elő (JUHÁSZ 1995, 27).

²⁸ Fontos megemlíteni, hogy Juhász Irén csontfaragványként (*beinschnitzerei*) említi (JUHÁSZ 1995, 27), ezzel ez az egyetlen eddig ismert olyan csont amulett lenne, amely az ólomból készült amulettek tökéletes analógiájaként szolgálhatna. Sajnos a tárgy mára elveszett, így nehéz megmondani, hogy valóban csontból készült volna a medál, vagy csak elírás történhetett.

²⁹ JUHÁSZ 1995, 57.

³⁰ A sír nem szerepel Vida Tivadar 2002-es gyűjtésében.

³¹ A sírból még egy bronz fülbevaló, vaskés, orsó gomb került elő (ERDÉLYI 1958, 39; 38. tábla).

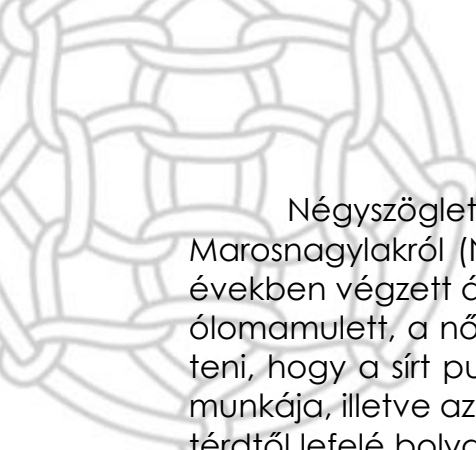
³² ERDÉLYI 1958, 39.

³³ ERDÉLYI 1958, 53.

³⁴ ERDÉLYI 1958, 69.

³⁵ Ólomamulett típusa ismeretlen (ROSNER 1971-1972, 142).

³⁶ SZALONTAI 1995, 192.



Négyszögletes, téglalap alakú ólomamulettek kerültek elő a mai Marosnagylakról (Noșlac, Románia) [1. tábla 6 kép].³⁷ A területen az 1960-as években végzett ásatások során egy női sírból került elő három téglalap alakú ólomamulett, a nő bal lábszárának külső oldala mentén.³⁸ Érdemes megemlíteni, hogy a sírt publikáló Dobos Alpár az amulettek értékelését Vida 2002-es munkája, illetve az abban összegyűjtött párhuzamok alapján adta meg. A váz térdtől lefelé bolygatottnak bizonyult, de az amulettek a publikáló véleménye szerint *in situ* kerültek elő. Az ólomamulettekről megállapították, hogy a testük és a függesztőfülük egybeöntött, egyik oldaluk belsejükben X-mintával díszített négyszögekkel ékített, másik oldaluk felülete hálómintás.³⁹ A három amulett azonos öntőmintával készült, ezt a teljesen egyforma kialakítás mellett a hátoldalukon megfigyelhető öntési csonk teszi egyértelművé, mely mindegyik amuletten ugyan azon a helyen található.⁴⁰ A három amulett közül az egyiknek letörött a függesztőfüle, azonban a másik kettőn jól látszik, hogy egy hordó alakú ólomgyöngyöt használtak függesztés gyanánt. A bal comb külső oldalán előkerült amulettekről felvetette a publikáló, hogy azok az övcsüngő részei lehetnek, egy textil- vagy bőrvet díszíthettek.⁴¹ Fontos megjegyezni, hogy ha elfogadjuk, hogy az amulettek eredeti helyzetükben kerültek elő akkor ezt a sírt tekinthetjük az egyetlen olyan temetkezésnek, amelyben az ólomamulettek az övcsüngős viselet részeként jelennek meg. Az eddig hitelesen feltárt sírokból az amulettek minden esetben a nyak környékén, a nyaklánc részeként kerültek napvilágra.⁴² A temetkezést a 8. század vége–9. század közé keltezte Dobos az amulettek, illetve az azok függesztésére szolgáló hordó alakú ólomgyöngy alapján.⁴³

Az ólomamulettek és a téglalap alakú példányok a Kárpát-medencén kívül sem ismeretlen tárgyak [10. tábla], mai Bulgária területéről Stela Doncheva gyűjtötte össze ezeket. Az amuletteket díszítésük és formájuk alapján rendezte csoportokba.⁴⁴ Tipológiájában feltűnnek téglalap alakú amulettek is, melyeket az M típusba, azaz a geometrikus formájú és díszítésű⁴⁵ amulettek csoportjába sorolt. Az M típus tárgyait további három csoportra osztotta a tárgyak alakja alapján, félgömb, négyszög, illetve ellipszis alakú amulettekre.⁴⁶

³⁷ Szeretnék köszönetet mondani Fülöp Rékának, aki felhívta a figyelmemet az alábbi párhuzamokra.

³⁸ A sír további mellékletei egy fülbevaló pár, egy 13 gyöngyből álló nyaklánc, valamint egy gyűrű töredéke volt. (DOBOS 2010, 15).

³⁹ Az amulettek metrikus adatai a következők: hossz: 2,26–2,27 cm, magasság: 1,8–2,15 cm, vastagság: 0,14 cm, súly: 3,35–3,96 gr (DOBOS 2010, 15).

⁴⁰ Továbbá az amulettek metrikus adatai is alig mutatnak eltérést egymástól, ez szintén az azonos öntőmintával való készítés módját igazolhatja.

⁴¹ DOBOS 2010, 15.


⁴² A temetkezés egyediségére még a publikáló, Dobos Alpár is felhívja a figyelmet: DOBOS 2015, 16.

⁴³ DOBOS 2010, 16.

⁴⁴ A téglalap alakú amulettek katalógusát lásd: DONCHEVA 2007, 152–154.

⁴⁵ Медалиони с геометрична форма и украса típus (DONCHEVA 2007, 39).

⁴⁶ DONCHEVA 2007, 39.



Az általam is vizsgált téglalap alakú amulettek Doncheva M. II. típusába tartoznak, a téglalap alakú medálok csoportjába. A csoport főbb jellemzői, hogy a tárgyak felülete általában pontokkal és vonalakkal díszített,⁴⁷ ezek hol rendezetten, hol rendezetlenül helyezkednek el az amuletteken. Az amuletteket a 10. századra keltezte,⁴⁸ elterjedésüket a kereszténységhez, eredetüket Bizánchoz kötötte.⁴⁹ A bolgár leletek nem pontos párhuzamai a Kárpát-medencei daraboknak, ám a motívumkincsük valamilyen szinten összeegyeztethető az avar szállásterületről előkerült példányokkal.

Ólomból készült amulettek a Tisza-Maros-Körös vidéken

Az általam vizsgált amulettek egytől egyig fémkeresős kutatások eredményeként kerültek napvilágra, elmondható róluk, hogy jelentős részük újonnan azonosított avar kori lelőhelyről származik, mégis szórvány mivoltukból eredően az alaposabb vizsgálatok elvégzésére alkalmatlanok. A gyűjtésben összesen hét lelőhely [2. tábla] 11 amulettje szerepel,⁵⁰ ez a mennyiség véleményem szerint elegendőnek mondható az amulettek formai csoportokba rendezéséhez. Az ismertetésre kerülő lelőhelyek egyéb avar vagy más korszakból származó leleteit nem kívánom ismertetni.

Gerendás-Faluhely, Faragó-dűlő I. (6599)

A lelőhely a középkori Gerendás faluhelyet foglalja magába.⁵¹ Faragó-dűlő lelőhely egy egykori folyómeder K-i oldala mentén húzódik. A területről szórványosan kerültek elő késő avar kori fémtárgyak,⁵² de túlnyomó részt késő középkori, kora újkori leletanyag származik innen. Avar kori kerámiát nem sikerült felgyűjteni a kutatásaink során. A lelőhely igen nagy kiterjedésű, valamint a tárgyak szóródásából sem lehet elkülöníteni, vagy legalább körvonalazni az avar kori lelőhelyrészt.⁵³

Mezőhegyes-52-es major (91983)

A lelőhely az egykori Száraz-értől Ny-ra helyezkedik el. Korábban Árpád-kori településként tartották számon, ám nagy számban kerültek elő késő avar kerámiatöredékek, valamint az ismertetésre kerülő ólomamuletten túl egy barázdált, bikónikus (talán amphora- vagy hordó alakú) ólomgyöngy is a lelőhelyről származó késő avar hagyatéék részét képezi.

⁴⁷ Sajnos a leírásból nem derül ki, hogy a tárgyak mindkét oldala, vagy csak az egyik oldala volt-e díszített.

⁴⁸ Azonban a publikációból nem derül ki egyértelműen, hogy mi alapján tehető erre az időszakra.

⁴⁹ DONCHEVA 2007, 40; 76; 96.

⁵⁰ A teljes számhoz tartozik még egy lelőhelyhez nem köthető, Mezőhegyesről előkerült szórvány is, így az általam vizsgált amulettek száma 12 db.

⁵¹ A településre vonatkozóan lásd: BLAZOVICH 1996, 115–116; BENCSIK 2021, 17.

⁵² Ezen tárgyak leginkább késő avar korra keltezhető övveretek töredékei.

⁵³ A kutatást nehezíti, hogy az avar tárgyak nagy részéhez nem tartozik GPS koordináta, így abszolút szórványként kell értékelni az innen előkerült leletanyagot.

Mezőhegyes–64-es tábla (új lelőhely)

A lelőhelyet 2020 májusában azonosítottuk terepbejárással és fémkeresős kutatásokkal. A területről több korszak leletanyaga mellett egy késő avar csat töredéke, valamint az itt ismertetésre kerülő ólomamulett került elő a fémkeresős kutatások során. A terepbejárások során több avar kori, zömében hullámvonaldíszes kerámiát találtunk, melyek a szórványos fémtárgyakkal kiegészülve kelteznek a lelőhelyet az avar kor kései szakaszára.⁵⁴

Mezőhegyes–7-es tábla (89747)

A lelőhelyről több avar kori lelet látott eddig napvilágot.⁵⁵ A területet É-ről a Száraz-ér, D-ről egy egykori folyómeder határolja. A lelőhelyről a fémtárgyak mellett több kerámia is napvilágot látott. Ezek a fémtárgyakhoz hasonlóan a késő avar korra, nagyjából a 8-9. század közé keltezhető. A fémtárgyak és a kerámiák szóródása egységesnek mondható, a lelőhely É-i és D-i részén csoportosulnak.⁵⁶ A lelőhelyet eddig kizárólag terepbejárással, valamint fémkeresővel vizsgáltuk, mindemellett 2021 áprilisában geofizikai mérésekkel próbáltunk sírfoltokat azonosítani, de ezen törekvéseink nem vezettek eredményre.⁵⁷ A lelőhelyről a késő avar leletek mellett szarmata tárgyak kerültek elő szórványosan, ám ezek mennyisége elenyésző a késő avar tárgyakhoz képest.

Nagyszénás–Cifra dűlő, faluhely (1377)

A lelőhely az egykori Szénás-ér mentén, annak D-i partján húzódik, a területen a középkori Szénás falu található,⁵⁸ azonban a lelőhelyről korábban több 6-7. századi tárgy is napvilágot látott,⁵⁹ mindemellett szórványosan előfordulnak késő avar tárgyak is. A lelőhelyen végzett terepbejárások során nem találtunk az avar korra keltezhető kerámiát, kizárólag Árpád-kori és kora újkori cserepek kerültek elő a területről.⁶⁰

⁵⁴ A területről származik még egy Kr. u. 3. századi érme, valamint egy 16-17. századi török akcse, ám sem szarmata, sem késő középkori-kora újkori kerámiát nem találtunk.

⁵⁵ Legutóbbi összefoglalásukat és a lelőhelyről lásd: HERGOTT 2021, 41–62.

⁵⁶ Fontos megemlíteni, hogy a lelőhelyet Ny-K-i irányban egy dombhát szeli ketté, így ez az É-D-i szóródás eredhet abból is, hogy a dombhátra merőleges irányban szántanak.

⁵⁷ A méréseket ezúton is szeretném megköszönni Stibrányi Máténak és csapatának.

⁵⁸ Erről lásd: BLAZOVICH 1985, 26–27; SZATMÁRI 1996, 7–97; SZATMÁRI 2005, 145; BENCsik 2021, 1–40.

⁵⁹ Ezekről lásd: RÁcz – HERGOTT 2021, 77–101.

⁶⁰ RÁcz – HERGOTT 2021, 78.

Nagyszénás–Sűrűsori tanyák, Pataki tanya (84505)

A lelőhely az egykor Szénás-értől É-ra húzódik, korábban avar telepnyomként azonosítottuk, ám több a késő avar korra keltezhető fémtárgyat is sikerült felgyűjtenünk az avar kerámiák mellett.⁶¹ A terepebjárásból és fémkeresős kutatásokból származó adatok kevesek ahhoz, hogy egyértelműen eldönthessük, hogy itt egy temetővel vagy teleppel számolhatunk, hiszen embercsontot nem találtunk, ellenben fémtárgyakat igen.

Tótkomlós–Gyümölcsös, középkori Komlós falu (28983)

A lelőhely a Száraz-ér partján fekszik, a középkori Komlós falu, a mai Tótkomlós elődjeként tartjuk számon.⁶² A lelőhelyről számos avar kori lelet látott napvilágot, ám jelentős részüknek nem került felvételre a GPS koordinátájuk, így jelenleg nem tudjuk lehatárolni az avar kori lelőhelyrészt, de mindenképpen számolhatunk avar kori periódussal is a túlnyomórészt késő középkori, kora újkori lelőhelyen.

A téglalap alakú amulettek elemzése

Az ólomból készült téglalap alakú amulettek két részből állnak [3. tábla] a függesztőfülből és a testből, melynek egyik oldala általában díszített. A tárgyak közös jellemzője, hogy felfüggesztésük kétféleképpen történhet: egy- vagy két ponton keresztül fűzték fel a nyakláncra. A gyűjtésben nem szerepel egyponos felerősítésű amulett, az eddig előkerült példányok – amelyeken megfigyelhető a felfüggesztés módja – minden esetben két függesztőfüllel ellátott darabok. A tárgyak díszítésére két módot találtam az általam ismert anyagban: 1. hálómintászerű dísszel ékítik a tárgyak egyik, vagy mindkét oldalát, 2. az amulettek egyik oldalát gömböcskével díszítik.⁶³ Utóbbi csoportnál vagy rendezett sorokba helyezik el a granulákat vagy rendezetlenül. Egy esettől eltekintve (Mezőhegyes–7-es tábla, 4. kat. sz) a gömböcskéket mindig vonalakkal keretezik. A tárgyalta csoport amulettjeinek hátlapja általában vagy sima felületű, vagy hálómintás díszű. A gyűjtésben előfordulnak olyan példányok is, amelyeknek mindkét oldalának díszítése megegyezik, ezek rendszerint hálós díszűek. Ezek alapján az amuletteket két fő részre oszthatjuk, a fülre, mely a felfüggesztésben játszott szerepet, valamint magára a testre, melyet díszítettek.

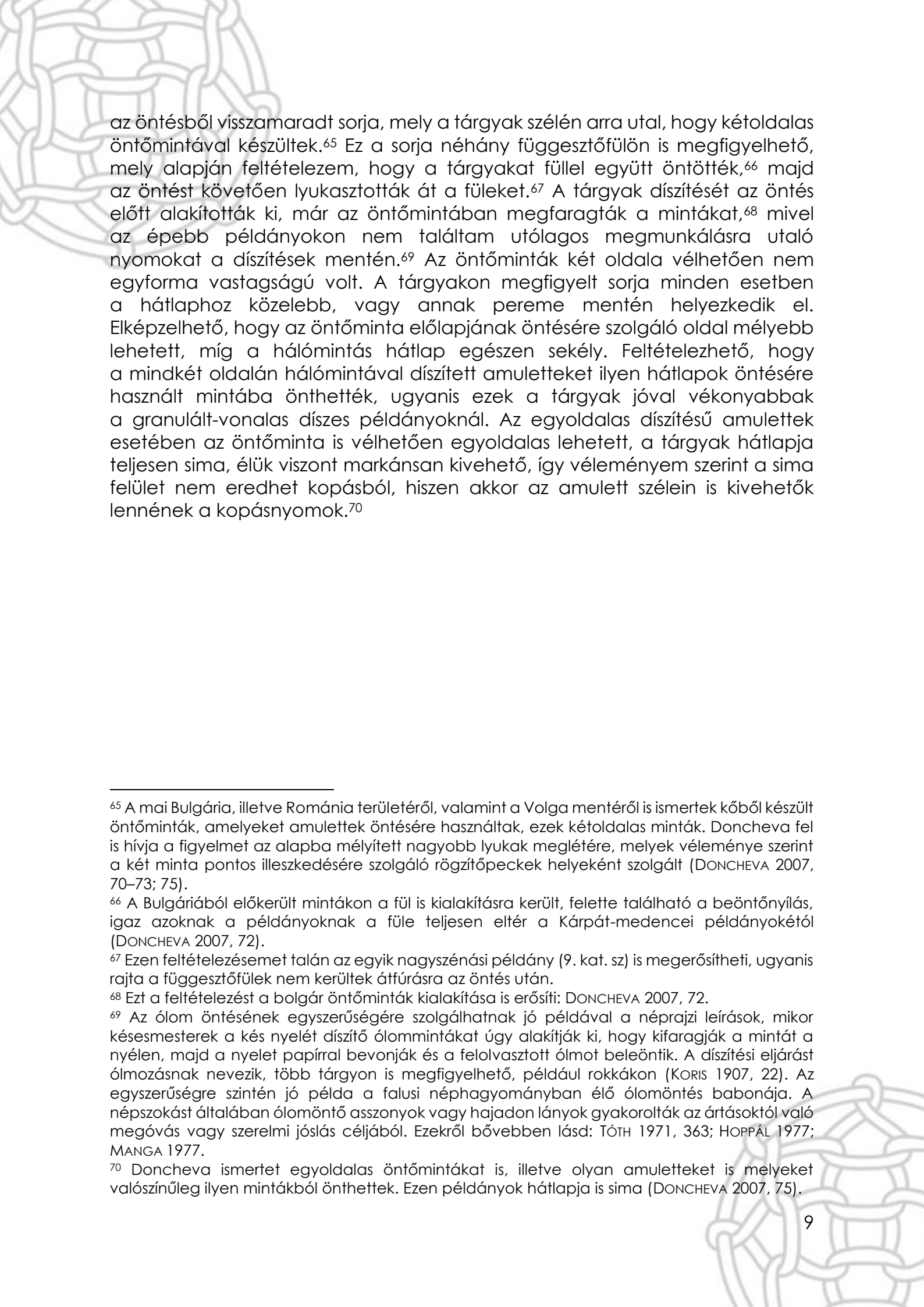
Szerencsés esetekben megfigyelhetőek az amuletteken a készítésükre utaló nyomok, ez alapján feltehető, hogy a tárgyak öntéssel készültek.⁶⁴ Az amuletteket a fülükkel együtt öntötték ki, néhány tárgyon jól megfigyelhető

⁶¹ A lelőhelyről egy négykaréjos, füles lószerszámveret látott napvilágot, mellyel K. Tóth Gábor foglalkozott behatóan (K. TÓTH 2018, 52–53). Mindemellett egy kéttagú csüngős övveret áttört indadíszes felső tagja is előkerült.

⁶² BLAZOVICH 1996, 173.

⁶³ Talán ez lehet az előlapjuk. Az orosházi sírból előkerült amulett esetében Juhász leírta, hogy az amulett előlapja granulált díszű volt (JUHÁSZ 1995, 27), ez alapján feltételezem, hogy ezen oldalával kifelé került az eltemetett gyermek nyakába.

⁶⁴ Ahogy azt már fentebb is említettem, Erdélyi István azt sem tartja kizártnak, hogy az ólomtárgyak öntőmintája fából is készülhetett (ERDÉLYI 1958, 69).



az öntésből visszamaradt sorja, mely a tárgyak szélén arra utal, hogy kétoldalas öntőmintával készültek.⁶⁵ Ez a sorja néhány függesztőfülon is megfigyelhető, mely alapján feltételezem, hogy a tárgyakat füllel együtt öntötték,⁶⁶ majd az öntést követően lyukasztották át a füleket.⁶⁷ A tárgyak díszítését az öntés előtt alakították ki, már az öntőmintában megfaragták a mintákat,⁶⁸ mivel az épebb példányokon nem találtam utólagos megmunkálásra utaló nyomokat a díszítések mentén.⁶⁹ Az öntőminták két oldala vélhetően nem egyforma vastagságú volt. A tárgyakon megfigyelt sorja minden esetben a hátlaphoz közelebb, vagy annak pereme mentén helyezkedik el. Elképzelhető, hogy az öntőminta előlapjának öntésére szolgáló oldal mélyebb lehetett, míg a hálómintás hátlap egészen sekély. Feltételezhető, hogy a mindkét oldalán hálómintával díszített amuletteket ilyen hátlapok öntésére használt mintába önthették, ugyanis ezek a tárgyak jóval vékonyabbak a granulált-vonalas díszes példányoknál. Az egyoldalas díszítésű amulettek esetében az öntőminta is vélhetően egyoldalas lehetett, a tárgyak hátlapja teljesen sima, élük viszont markánsan kivehető, így véleményem szerint a sima felület nem eredhet kopásból, hiszen akkor az amulett szélein is kivehetőek lennének a kopásnyomok.⁷⁰

⁶⁵ A mai Bulgária, illetve Románia területéről, valamint a Volga mentéről is ismertek kőből készült öntőminták, amelyeket amulettek öntésére használtak, ezek kétoldalas minták. Doncheva fel is hívja a figyelmet az alapba mélyített nagyobb lyukak meglétére, melyek véleménye szerint a két minta pontos illeszkedésére szolgáló rögzítőpecek helyeként szolgált (DONCHEVA 2007, 70–73; 75).

⁶⁶ A Bulgáriából előkerült mintákon a fül is kialakításra került, felette található a beöntőnyílás, igaz azoknak a példányoknak a füle teljesen eltér a Kárpát-medencei példányokétól (DONCHEVA 2007, 72).

⁶⁷ Ezen feltételezésemet talán az egyik nagyszénási példány (9. kat. sz.) is megerősítheti, ugyanis rajta a függesztőfülek nem kerültek átfúrásra az öntés után.

⁶⁸ Ezt a feltételezést a bolgár öntőminták kialakítása is erősíti: DONCHEVA 2007, 72.

⁶⁹ Az ólom öntésének egyszerűségére szolgálhatnak jó példával a néprajzi leírások, mikor késmesterek a kés nyelét díszítő ólommintákat úgy alakítják ki, hogy kifaragják a mintát a nyélen, majd a nyelet papírral bevonják és a felolvasztott ólomot beleöntik. A díszítési eljárást ólmozásnak nevezik, több tárgyon is megfigyelhető, például rokkákon (KORIS 1907, 22). Az egyszerűsége szintén jó példa a falusi néphagyományban élő ólomöntés babonája. A népszokást általában ólomöntő asszonyok vagy hajadon lányok gyakorolták az ártásoktól való megóvás vagy szerelmi jóslás céljából. Ezekről bővebben lásd: TÓTH 1971, 363; HOPPÁL 1977; MANGA 1977.

⁷⁰ Doncheva ismertet egyoldalas öntőmintákat is, illetve olyan amuletteket is melyeket valószínűleg ilyen mintákból önthettek. Ezen példányok hátlapja is sima (DONCHEVA 2007, 75).

Az ólomból készült téglalap alakú amulettek tipológiája

A téglalap alakú amuletteket azok felfüggesztése alapján két csoportra bonthatjuk, a két- (1.) és egypontra (2.) függő amulettek csoportjára. Mivel a gyűjtésben nem található egypontra felfüggesztésű amulett, így jelen munkámban csak az 1. típust elemzem.⁷¹ A kétfülű amulettek csoportján belül megkülönböztetem a mindkét oldalán hálómintás díszű amuletteket (1.1.) valamint az előlapjukon gömbbel díszített típusokat (1.2).⁷² Az előlapjukon gömbbel díszített amulettek alcsoportját az egyoldalú díszítésű függők (1.2.1.) képezik. Mindkét típus hasonló ornamentikával díszített, mégis az 1.2.1. típusba sorolható példányok díszítettsége rendezetlenebb a gömbdíszes csoporthoz képest, mindemellett az alcsoport példányai is markáns eltéréseket mutatnak egymáshoz képest, emiatt elképzelhető, hogy egyedi darabokról beszélhetünk.

1. Kétponton függő amulettek csoportja

A gyűjtésben szereplő hét lelőhely 12 példány⁷³ egytől egyig ebbe a típusba tartozik [4. tábla]. A tárgyak közös jellemzője, hogy két függesztőfüllel látták el őket, melynek helye a töredékes tárgyakon is jól azonosítható. A függesztőfülek általában a test sarkaihoz közelebb helyezkednek el, egy esetben azonban megfigyelhető, hogy a test középtengelyén, egymáshoz szorosan közel kerültek kialakításra.

1.1. Mindkét oldalukon hálómintával díszített amulettek

Ebbe a csoportba azok az amulettek tartoznak, melyek mindkét oldala egyaránt hálómintával díszített, a gyűjtésben négy ilyen lelet szerepel [5. tábla].⁷⁴ A tárgyak további közös jellemzője, hogy vékonyabbak a többi típushoz képest. A hálómintás amulettek esetében az előlap és a hátlap meghatározása nehézkes, ha nem *in situ* kerülnek elő. Talán az itt ismertetett tárgyak esetében némi támpontot adhat az, hogy az amulettek egyik oldala erősebben kopott a másik oldalhoz képest, mely alapján elképzelhetőnek tartom, hogy az érintkezhetett többször a ruhával, ennek okán kophatott meg a hálóminta jobban az egyik oldalon, természetesen szórványleletekről lévén szó, így ez teljes mértékben csak hipotézisként merülhet fel.

⁷¹ Remélhetőleg a későbbi kutatások lehetővé teszik a tipológia pontosítását, illetve az egypontra felfüggesztésű amulettekről is több információnk lesz.

⁷² Ezt a csoportot talán a későbbi kutatás tovább tudja finomítani az amulettek díszítése alapján, ám jómagam a kis esetszám miatt nem tartom célszerűnek a csoportok további tagolását. Fontos figyelembe venni, hogy az ebbe a csoportba sorolt amulettek díszítése korántsem mondható egységesnek, talán a tárgyak felosztásának egyik szempontja az amulettek előlapján lévő gömbök és vonalak viszonyának meghatározása lehet, ehhez azonban nagyobb esetszámra lenne szükség.

⁷³ Lásd katalógus melléklet.

⁷⁴ Gerendás–Faragó dűlő (1. kat. sz); a mezőhegyesi szórvány (6. kat. sz); Nagyszénás–Cifra dűlő, faluhely (7-8. kat. sz).

1.2. Előlapján gömbbel díszített amulettek

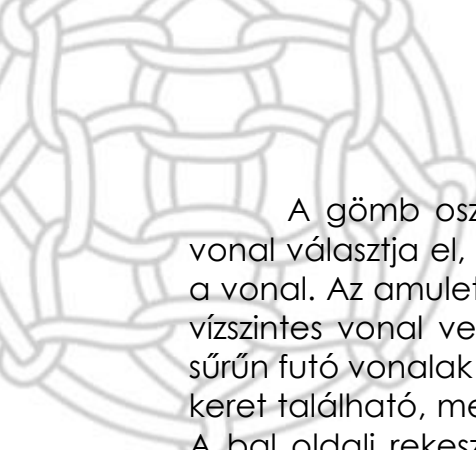
Ebbe a csoportba soroltam azokat a példányokat, melyek előlapján rendezett sorokban elhelyezett gömbdíz figyelhető meg, míg hátlapjukon hálómintával díszítették őket. A csoportot a gyűjtésemben szereplő hat példány képezi⁷⁵ [6. tábla]. A Mezőhegyes–7-es tábláról előkerült (4. kat. sz.) egyik amulettje kizárólag ebbe a csoportba sorolható, ugyanis előlapján a hálómintás díszre utólag 18 gömbdíszet forrasztottak, mely vízszintesen három sorban lett elosztva az előlapon, balról jobbra fokozatosan csökken a gömböcskék egymás melletti távolsága, azonban a sortávolság végig nagyjából 0,5-0,6 cm körül mozog. A csoportba tartozó többi példány között több különbség is felfedezhető, mely talán a későbbiekben a tipológia finomítására is okot adhat, jelenleg azonban az alacsony esetszám alapján úgy vélem, hogy nem lenne kellően megalapozott tovább bontani e csoportot.⁷⁶

1.2.1. Egyoldalas díszű amulettek

Az általam vizsgált tárgyak közül egy lelőhely két amulettje⁷⁷ sorolható ebbe a típusba [7. tábla]. Érdekes, hogy ezek a tárgyak igen elnagyoltak, a testükön ugyan megtalálható a gömb- és vonal díszítés, de ez jóval rendezetlenebbül jelenik meg, mint a kétoldalas díszű példányok esetében. Noha a gömbös díszek egy függőleges tengely mentén viszonylag szimmetrikusan helyezkednek el, az azokat keretező vonalak rendszertelenül⁷⁸ szövik át a tárgyak előlapját. A két amulett a díszítés kialakításában eltér egymástól. A 9. katalógus számon szereplő nagyszénási példány függesztőfülei egymás mellett szorosan helyezkednek el, rajtuk nem figyelhető meg semmilyen átfúrásnak a nyoma, így akár az is elképzelhető, hogy félkész példányról beszélhetünk.⁷⁹ Az amulett testén öt függőlegesen felosztott, oszloponként három gömböcskét számláló részre osztható, melyből a középső oszlopot egy-egy függőleges vonal keretez, ezt két vízszintes, ferde vonal metszi. A test bal oldalán három ferde vonal található, melyből a két alsó viszonylag párhuzamosan fut. A másik, 10. katalógus számon szereplő nagyszénási amulett függesztőfüleinek nyomaira a testen megfigyelhető kis törések utalnak, melyek már a tárgy használata alatt letörhettek. Erre utal, hogy az amulett testét fejfel lefele, az előlap felől egy hegyes tárggyal átfúrták⁸⁰ és jó ideig bizonyosan viselhették, ugyanis a függesztésül szolgáló furat annyira elkopott, hogy el is tört, valószínűleg ezt követően kerülhetett végleg földbe. Az amulett előlapján, annak is nagyjából a közepén hat apró, kettes csoportokba függőlegesen elrendezett gömb került kialakításra, melyek közül a középső két gömb némiképp feljebb helyezkedik el a tőle balra és jobbra található gömbcsoportoktól.

⁷⁵ Mezőhegyes–52-es major (2. kat. sz); Mezőhegyes–64-es tábla (3. kat. sz); Mezőhegyes–7-es tábla (4-5. kat. sz); Nagyszénás–Sűrűsori tanyák, Pataki tanya (11. kat. sz); Tótkomlós–Gyümölcsös (12. kat. sz).

⁷⁶ Például, ha megvizsgáljuk az 5. és 11. katalógus számon futó mezőhegyesi és nagyszénási példányokat, láthatjuk, hogy az amulettek testének előlapján szabályos sorban elhelyezett gömbdíszek között egy borda húzódik, valamint a test szélén egy egyenes vonalból álló keret fut végig. Ezzel szemben a Mezőhegyes–52-es majorról (2. kat. sz.) előkerült példányon az



A gömb oszlopokat vonalak keretezik, a két jobb oldali gömböt egy vonal választja el, a középső és baloldali oszlopokat csak egyszerűen keretezi a vonal. Az amulett alsó szélén (ahol a furat került kialakításra) egy határozott vízszintes vonal vehető ki, mely fölött, az amulett széléig szabálytalan alakú sűrűn futó vonalak húzódnak, ezek mellett jobb és bal oldalon egy rekesz szerű keret található, mely elválasztja a gömböket az amulett szélén futó díszítéstől. A bal oldali rekesz szerű kialakítás keskeny téglalap alakú, míg a jobboldali némileg szélesebb, ezt is metszi merőlegesen a gömböket is elválasztó vonal.

A Tisza-Maros-Körös vidéken fellelhető amulettek párhuzamai

Ahogy azt fentebb leírtam, az általam vizsgált téglalap alakú ólomamulettek nem párhuzamnélküliek a Kárpát-medencei avarság hagyatékában. A jánoshidai temető 225. sírjában fekvő nő amulettje [1. tábla 4. kép]⁸¹ valószínűleg a mindkét oldalukon hálómintával díszített amulettek (1.1.) típusba sorolható.

A zalakomári temető 54. sírjából előkerült két amulett⁸² az egy ponton függő típusba sorolható [1. tábla 1. kép]. Az amulettek függesztőtagját egy hordó alakú gyöngyből készítették,⁸³ így elképzelhető, hogy más egy ponton függő amulettek függesztőtagját is egy bizonyos gyöngytípusból készíthetik. Ez talán a későbbi szórványként előkerülő amulettgyanús tárgyak meghatározásában fontos szempont lehet.

A tiszafüredi temető 1049. sírjából előkerült két amulett [1. tábla 2. kép]⁸⁴ a kétponton függő, előlapján gömbökkel díszített típusba sorolható (1.2. típus) [8. tábla]. A sírból előkerült egyik amulett⁸⁵ szélén függőlegesen futó gömbökből álló oszlop, illetve vonaldísz figyelhető meg,⁸⁶ mely díszítés a mindszei példánnyal [1. tábla 5. kép] mutat hasonlóságot.

amulett testét egy négy gömbből álló oszlopsor, valamint mellette futó függőleges vonal keretezi.

⁷⁷ Nagyszénás–Sűrűsori tanyák, Pataki tanya: 9. és 10. kat. sz.

⁷⁸ Elképzelhető, hogy egykor tudatosan díszíthették ily módon ezeket a tárgyakat, jóllehet a mai ember számára ezek a motívumok rendszertelen kuszasággént hatnak, az egykori viselője számára jelenthetett valamit.

⁷⁹ Az amulettet akár a két függesztőfül közötti hézagon áthurkolva is viselhették volna, ám ezt nem tartom valószínűnek, ugyanis a kisméretű lyuk szélén az öntés során visszamaradt sorja markánsan kivehető, azt a nyakba akasztására szánt lánc, madzag vagy más anyagból készült fonál nem koptatta ki semennyire sem.

⁸⁰ A furat az előlap felől a hátlap felé fokozatosan szűkül, ez alapján feltételezem, hogy hegyes tárggyal fúrhatták át.

⁸¹ ERDÉLYI 1958, 39; 38. tábla.

⁸² SZŐKE 1992, 874; 926; Taf. 2.

⁸³ SZŐKE 1992, 874.

⁸⁴ GARAM 1995, 125; Taf. 143.

⁸⁵ Ez Garamnál 5. mellékletként szerepel (GARAM 1995, Taf. 143).

⁸⁶ GARAM 1995, Taf. 143; VIDA 2002, 201; Taf. 6.

Az orosházi „csontból” készült amulett a róla készült rajz alapján⁸⁷ szintén az előlapján gömbbel díszített amulettek csoportjába [1. tábla 3. kép] tartozik (1.2. típus). Érdekes, hogy míg az általam ismertetett példányok, valamint a tiszafüredi 6. mellékletszámú amulett két gömbsorból áll, addig a Bónum téglagyár 88. sírjából egy három gömbsoros amulett került elő, soronként hat-hat gömbbel. Szemben a nagyszénási (11. kat. sz) valamint a tiszafüredi amulettekkel,⁸⁸ melyek soronként négy-négy gömbből állnak. A tipológiát további ehhez hasonló leletek előkerülése esetén tovább is finomíthatjuk.

A marosnagyaki (Noșlac, Románia) példányok [1. tábla 6. kép]⁸⁹ szintén egy ponton függő amulettek csoportjába sorolhatók, valószínűleg további leletek előkerülését követően ezt a csoportot is tovább lehet bontani a díszítés alapján, lévén, hogy a zalakomári példányokkal semmilyen egyezést nem mutat a díszítésük, ugyanis ezek a példányok vonalakkal díszítettek.

Az ólomamulettek értékelése, kronológiája

A gyűjtésben szereplő 12 amulett területi elterjedése véleményem szerint semmilyen messzemenő következtetés levonására nem alkalmas [8. tábla]. Esetleg annyi következtetés vonható le belőle, hogy a múzeumok által koordinált fémkeresős kutatások olyan tárgycsoportok tömeges előkerülését is eredményezhetik, amelyek korábban ritkaságszámba mentek. Mivel a tárgyak szórványleletek, így nehéz megmondani, hogy az előkerülésük alapján temetővel vagy településsel számolhatunk-e a lelőhelyeken. Jóllehet az amuletteket leginkább nők- és gyermekek sírjaiban találjuk meg,⁹⁰ mégis nem szabad kizárni azt sem, hogy a tárgyak a köznapi viselet részét is képezhették és akár el is veszíthették azokat egykori viselőjük.⁹¹

A sírleletek melletti érvelést erősítheti, hogy az amulettek nagyobb számú előfordulása összefüggésbe hozható a mezőgazdasági művelés káros hatásával, mely akár a sekélyebben fekvő gyermeksírokat könnyedén elérheti.⁹² A fémkeresős kutatások kizárólag a bolygatott talaj szintjén, maximum 40 cm mélységben folynak, míg a mezőgazdasági művelés során az eke olykor 150 cm mélységig is leérhet, ezzel megbolygatva és a felszínhez közelebb

⁸⁷ JUHÁSZ 1995, Taf 7.

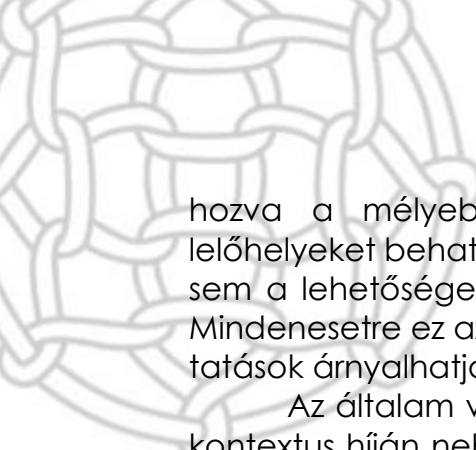
⁸⁸ GARAM 1995, 125; Taf. 143.

⁸⁹ DOBOS 2010, 15.

⁹⁰ VIDA 2004, 344.

⁹¹ Fontos megemlíteni, hogy a téglalap alakú amulettelhez hasonló formájú, valószínűleg aranyból készült példányokat ábrázolnak a Kr. u. 2-3. század közé tehető Fayum-medencében (Egyiptom) talált gyermek múmiák portréin [9. tábla]. A portrékon hétköznapi viseletben ábrázolták az elhunytakat, a rendkívül hasonló forma felveti annak a lehetőségét is, hogy ezek az amulettek nem csak a halotti viseletnek, hanem a hétköznapi ruházatnak is a részét képezhettek. Nyilvánvalóan nem tehető sem térben, sem időben egyenlőség a portré és az ólomból készült téglalap alakú amulettek közé, azonban a két függesztőfül, mely nagyjából az amulett közepén helyezkedik el, valamint a téglalap alakú test felveti, hogy hasonló tárgyról beszélhetünk, így a viseletük is hasonló lehetett. Ezt a hitelesen feltárt amulettek is alátámasztják, melyek majdnem minden esetben a nyaklánc részeként kerültek napvilágra.

⁹² Ebből fakadhat, hogy a fémkeresős kutatásoknak köszönhetően a 10 eddig ismert amulettet újabb 12 példánnyal is kiegészíthettük, melyek mindegyike a Tisza-Maros-Körös vidékről, az Orosházi járásból került elő.



hozva a mélyebben fekvő temetkezéseket. A gyűjtésben szereplő lelőhelyeket behatóbb módszerekkel nem vizsgálták, így nem zárható ki annak sem a lehetősége, hogy más okok is közre játszhatnak ebben a kérdésben. Mindenesetre ez az esetszám jól példázza, hogy a jól szervezett fémkeresős kutatások árnyalhatják bizonyos tárgytypusokról alkotott képünket.

Az általam vizsgált amulettek egytől-egyig szórványleletek, így szűkebb kontextus híján nehezen lehetne keltezni őket. Szerencsére ismerünk hitelesen feltárt sírokból is ilyen tárgyakat, mely síregyütteseket az ásatók a késő avar korra, pontosabban a 9. század környékére kelteztek. Ezekben a sírokban minden esetben nyakláncra felfűzve kerültek elő az amulettek, olykor párosával, ez alapján elképzelhetőnek tartom, hogy az általam vizsgált amuletteket is a nyakban viselhették. Mivel a tárgyak morfológiai szempontból rendkívül nagy hasonlóságot mutatnak a hitelesen feltárt amulettekkel, így a leleteket a 8. század 2. felére–9. század 1. felére keltezem.

Az avar kori ólomművességet nem vizsgálták korábban behatóan, annak ellenére, hogy a Kaganátus történetében folyamatos az ólomtárgyak jelenléte. Míg a korai időszakban az ezüstlemezekből készült veretek kitöltésére használták az ólmot, addig a 7. századtól megfigyelhető számos ólomból készült kereszt is az avar régészeti anyagban, nem beszélve a különböző gyöngyökről, illetve amulettekről, melyek kései képviselői az itt vizsgált típusok. Annak ellenére, hogy számos ólomtárgyat ismerünk a régészeti anyagban, ezek készítése technikájára nem fordított figyelmet a kutatás, az sem teljesen tisztázott, hogy vajon számolhatunk-e az avarok körében ólomöntéssel is foglalkozó ötvössel, vagy esetleg kevésbé jól szervezett szinten, mindenki maga állította elő az ólomtárgyait, vagy kereskedelem útján juthattak az ólomból készült viseleti elemekhez?

A dolgozatban vizsgált téglalap alakú ólomamulettek formai szempontból viszonylag egységes képet mutatnak, így feltételezhetőnek tartom, hogy az egyes típusokat kereskedelem útján szerezhették be.⁹³ A gyűjtésben szerepel két amulett, mely a maga nemében párhuzam nélküli, ezeknek csak az előlapja díszített és nem figyelhető meg rajtuk az a fajta rendezettség mely alapvetően az összes itt bemutatott ólomamulettet jellemzi, ezek a tárgyak az egyoldalas díszű amulettek csoportjába (1.2.1. típus) sorolható két nagyszénási példány.⁹⁴ Az egyoldalas díszítéssel ellátott amulettek előlapját szabálytalanul rendezett vonalak és gömböcskék díszítik, látható rajtuk, hogy készítője nem ügyelt a pontos és precíz mintázásra, ezek talán egyedi tárgyak lehetnek.⁹⁵

⁹³ Más kérdés, hogy vajon csak az amulettet vagy a teljes nyakláncot szerezték be kereskedelem útján?

⁹⁴ Nagyszénás–Sűrűsori tanyák, Pataki tanya (9. és 10. kat. sz).

⁹⁵ Nyilvánvaló, hogy ennyi adat birtokában nem lehet messzemenő következtetéseket levonni, bízom benne, hogy a későbbi kutatások árnyalják a jelenlegi képünket ezen tárgyról.



Összefoglalás


Tanulmányomban a 8-9. századi avar régészeti anyagban fellelhető ólomamulettekre vonatkozó adatokat igyekeztem összegyűjteni, valamint néhány, a Tisza-Maros-Körös vidékéről előkerült szórványlelet tanulmányozásán keresztül felállítani formai csoportokat a tárgyakon megfigyelhető díszítés alapján. Az általam vizsgált 12 amulettet két főtypusba, az egy- és kétponton függő amulettek csoportjára, valamint a díszítésük alapján további két alcsoportba soroltam aszerint, hogy a tárgyak mindkét oldalát hálómintával, vagy előlapjukat gömbbel díszítik. A gömbbel díszített amuletteken belül további alcsoportot képeznek az egyoldalas díszű amulettek, melyeknek kizárólag az előlapjuk volt gömbbel és vonalakkal díszítve, a hátlapjuk sima felületű volt. Elmondható, hogy a gyűjtésembe leginkább az előlapján gömbbel díszített amulettek (1.2. típus) fordulnak elő, összesen 6 példányt soroltam ebbe a típusba. Látható, hogy az általam vizsgált tárgyak, noha kontextus nélküliek, ismertek a párhuzamaik az avar régészeti anyagban, éppen ezért a keltezés és az interpretáció lehetőségét a hitelesen feltárt tárgyak vizsgálatán keresztül kaphatjuk meg. Ennélfogva ezeket a kontextus nélküli példányokat a hitelesen feltárt társaikhoz hasonlóan a 8. század 2. felére–9. század 1. felére kelteztem.

Nyilvánvalóan a tipológiám nem mondható teljesnek, hiszen a Tisza-Maros-Körös vidékről nem ismerünk egyponton függő ólomamulettet, valamint nagyon valószínűnek tartom azt is, hogy a későbbi kutatás a tipológiám jelenlegi képét újabb leletek előkerülésével módosítani fogja, hiszen a kétponton függő, gömbbel díszített amulettek csoportjában a gömbök elhelyezkedésének vizsgálata talán további alcsoportok létrehozását teszi lehetővé. Ezen tárgyak vizsgálatán keresztül próbáltam adatokat szolgáltatni az ólomművesség néhány aspektusára is, ezzel is törekedve az avar anyagi kultúra ezen emlékeinek legteljesebb megismerésére.

Bízom benne, hogy munkámmal sikerült némiképp árnyalnom nem csak a Tisza-Maros-Körös vidékén, de az Avar Kaganátus területén fellelhető amulettekről alkotott képünket, valamint remélem, hogy írásomat újabb a 8-9. századra keltezhető amulettek előkerülése követi, ezáltal pedig jóval teljesebb képet kaphatunk a Kaganátus végnapjait megélt közösségek amulettviseletének szokásairól.

Irodalomjegyzék

- BALOGH 2002 Balogh Csilla: Régészeti adatok Bács-Kiskun megye területének kora avar kori történetéhez. Előmunkálatok a Duna-Tisza köze avar kori betelepülésének kérdéseire. *MFME–StudArch* 8 (2002), 291–339.
- BENCsik 2021 Bencsik Bence: Középkori gyertyatartók a Nagy Gyula Területi Múzeumban. *Mozaikok Online* 1 (2021), 1–40.
- BLAZOVICH 1985 Blazovich László: A Körös-Tisza-Maros-köz középkori településrendje. Dél-Alföldi évszázadok 1. Békéscsaba–Szeged 1985.
- BLAZOVICH 1996 Blazovich László: A Körös-Tisza-Maros-köz települései a középkorban. Dél-Alföldi évszázadok 9. Szeged 1996.
- DOBOS 2010 Dobos, Alpár: Lead pendants from the Avar Period cemetery at Noşlac (Alba County), Romania. *Instrumentum* 32 (2010), 15–16.
- DONCHEVA 2007 Дончева, Стела: Медалиони от Средновековна България. Faber 2007.
- ERDÉLYI 1958 Erdélyi István: A jánoshidai avar kori temető. [Régészeti Füzetek 2]. Budapest 1958.
- GARAM 1995 Garam, Éva: *Awarenzeitliche Gräberfeld von Tiszafüred*. [Cemeteries of the Avar period (567-829) in Hungary 3.] Budapest 1995.
- HERGOTT 2021 Hergott Kristóf: Késő avar leletek Mezőhegyes határából. *Mozaikok Online* 1 (2021), 41–62.
- HOPPÁL 1977 Hoppál Mihály: Szerelmi jóslás. In: *Magyar néprajzi lexikon* 4. Főszerk.: Ortutay Gyula. Budapest 1977.
- JUHÁSZ 1995 Juhász Irén: *Awarenzeitliche Gräberfelder in der Gemarkung Orosháza*. [Monumenta Avarorum Archaeologica 1.] Budapest 1995.
- KISS 2002 Kiss Gábor: Die frühmittelalterlichen christlichen Gürtelschnallen und die spätawarische Metallkunst. *Zalai Múzeum* 11 (2002), 229–245.
- KORIS 1907 Koris Kálmán: Matyó kendermegmunkáló szerszámok. *Néprajzi Értesítő* 8 (1907), 1–33.
- K. TÓTH 2018 K. Tóth Gábor: Avar kori lószerszámveret Nagyszénás határából. In: *Mozaikok Orosháza és vidéke múltjából 19–Fémek a földből I.* Szerk: Bíró Gyöngyvér – Katona Kiss Attila – Rózsa Zoltán. Orosháza 2018, 53–54.
- LÁSZLÓ 1940 László Gyula: Újabb keresztény nyomok az avar korból. *Dolgozatok a M. kir. Ferencz József Tudományegyetem és a M. kir. Horthy Miklós Tudományegyetem Régiségtudományi Intézetéből* 16 (1940), 145–158.



MAKKAY 1995 Makkay János: *Attila kardja, Árpád kardja. Irániak, szarmaták, alánok, jászok.* Szeged 1995.

MANGA 1977 Manga János: ólmozás, ólomöntés, ónöntés. In: *Magyar néprajzi lexikon* 4. Főszerk.: Ortutay Gyula. Budapest 1977.

MARTIN 1997 Martin, Max: Die goldene Kette von Szilágysomlyó und das frühmerowingische Amulettgehänge der westgermanischen Frauentracht. In.: *Perlen. Archäologie, Techniken, Analysen. Akten des Internationalen Perlensymposiums Mannheim 11.-14. November 1994.* (Kolloquien zur Vor- und Frühgeschichte 1). Szerk.: von Freeden, Utta–Wieczorek, Alfred. Bonn 1997, 349–372

MARTIN 1999 Martin, Max: Die goldene Kette von Szilágysomlyó und das frühmerowingische Amulettgehänge der westgermanischen Frauentracht. In.: *Barbarenschmuck und Römergold. Der Schatz von Szilágysomlyó; eine Ausstellung des Kunsthistorischen Museums Wien und des Magyar Nemzeti Múzeum Budapest; Kunsthistorisches Museum Wien 2. März bis 2. Mai 1999, Mailand.* Szerk.: Seipel, Wilfried. Wien 1999, 81–95.


NAGY 2009a Nagy Katalin: Kelet-Európa nomád népei és a kereszténység a 4–7. században. In: *Térítés–megtérés. A világvallások terjedése Kelet-Európa népei között.* Szerk. Balogh L.–Kovács Sz. [Magyar Őstörténeti Könyvtár 25.] Budapest 2009, 29–38.

NAGY 2009b Nagy Katalin: Az avarok és a kereszténység. In.: *Térítés–megtérés. A világvallások terjedése Kelet-Európa népei között.* Szerk. Balogh L.–Kovács Sz. [Magyar Őstörténeti Könyvtár 25.] Budapest 2009, 39–51.

RÁCZ 2019 Rácz Rita: A hit- és hiedelemvilág régészeti lenyomata a Kárpát-medence Nyugati felében élő germán népek területén. Kr.u. 6. század. *Létünk* 4 (2019), 109–125.

RÁCZ–HERGOTT 2021 Rácz Rita–Hergott Kristóf: Késő népvándorlás kori leletek Nagyszénás határából (Békés megye). Adatok a langobard kori Várpalota 19. típusú S-fibulák tipológiájához és néhány kora avar kori lelettípushoz. *Sötét idők konferenciakötet* 2021, 77–100.

ROSNER 1971-1972 Rosner Gyula: Előzetes jelentés a Gyöng-Vásártér úti avar temető feltárásáról II. A szekszárdi Béri Balogh Ádám Múzeum *Évkönyve* 2-3 (1971-1972), 85–223.



SCHULZE-DÖRLAMM 1986 Schulze-Dörlamm, Mechtild: Gotische Amulette des 4. und 5. Jahrhunderts n. Chr. *Archäologisches Korrespondenzblatt* 16 (1986), 347–355.

S. PERÉMI 2012 S. Perémi Ágota: *Keresztmellékletes sírok a Lesencetomaj-Piroskereszt temetőből.* In: *Thesaurus Avarorum. Régészeti Tanulmányok Garam Éva tiszteletére.* Szerk.: Vida Tivadar. Budapest 2012, 437–476.

SZALONTAI 1995 Szalontai Csaba: Avar kori lelőhelyek és leletek Mindszentről. *A Móra Ferenc Múzeum Évkönyve: Studia Archaeologica* 1 (1995), 183–209.

SZATMÁRI 1996 Szatmári Imre: A középkori Szénásegyház nyomában. In: *Nagyszénás. Fejezetek a község történetéből* 4. Szerk.: Czeglédi M. Nagyszénás 1996, 7–97.

SZATMÁRI 2005 Szatmári Imre: *Békés megye középkori templomai.* Békéscsaba, 2005.

SZÁDECZKY-KARDOSS 1998 Szádeczky-Kardoss Samu: *Az avar történelem forrásai 557-től 806-ig.* (Magyar őstörténeti könyvtár 12). Budapest 1998.

TOMKA 1986 Tomka Péter: A sztyeppei temetkezési szokások sajátos változata. A hun halotti áldozat. *Arrabona* 22-23: 1980–1981 (1986), 35–55.

TÓTH 1971 Tóth Teréz: Tóth József fafaragó–egy bakonyi pásztor–élete és művészete. *A Veszprém Megyei Múzeumok Közleményei* 10 (1971), 359–382.

VIDA 2002 Vida Tivadar: Heidnische und christliche Elemente der awarenzeitlichen Glaubenswelt, Amulette in der Awarenzeit. *Zalai Múzeum* 11 (2002), 179–209.

VIDA 2004 Vida Tivadar: Pogány, kereszténység és szinkretikus világkép a kora középkorban. Régészeti megfigyelések a kora avar kori ember hitvilágáról. In.: *Várak, templomok, ispotályok. Tanulmányok a magyar középkorról.* [Annalecta Mediaevalia 2.]. Szerk.: Neumann Tibor. Budapest 2004, 327–349.

VIDA 2018 Vida Tivadar: *A sztyeppei, a bizánci és a meroving birodalmak között. Kulturális változások a Kárpát-medence Nyugati felén a 6-7. században.* Akadémiai doktori értekezés. Kézirat. Budapest 2018.

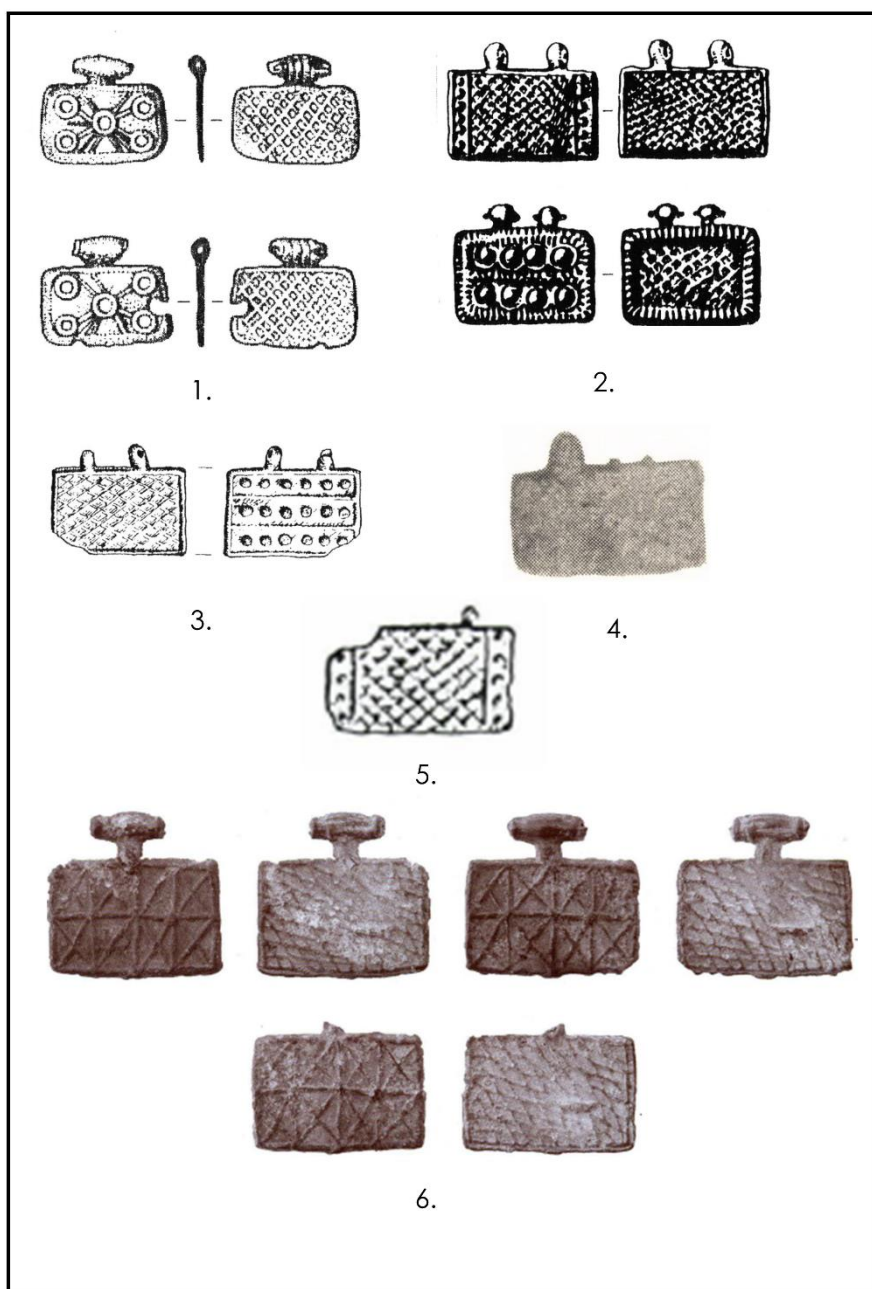
Webirodalom

GÁLL ET AL. 2019 Gáll Erwin; Florin Mărginean; Sarah Peter: A jelképek értelmezéséről: Keresztforma egy Pécskán feltárt sír agyagedényén. *Magyar Régészet Online* 2019, 27–34. [https://doi.org/10.36245/mr.2019.4.2] (Letöltés ideje: 2022. 06. 27. 11:58)

Katalógus

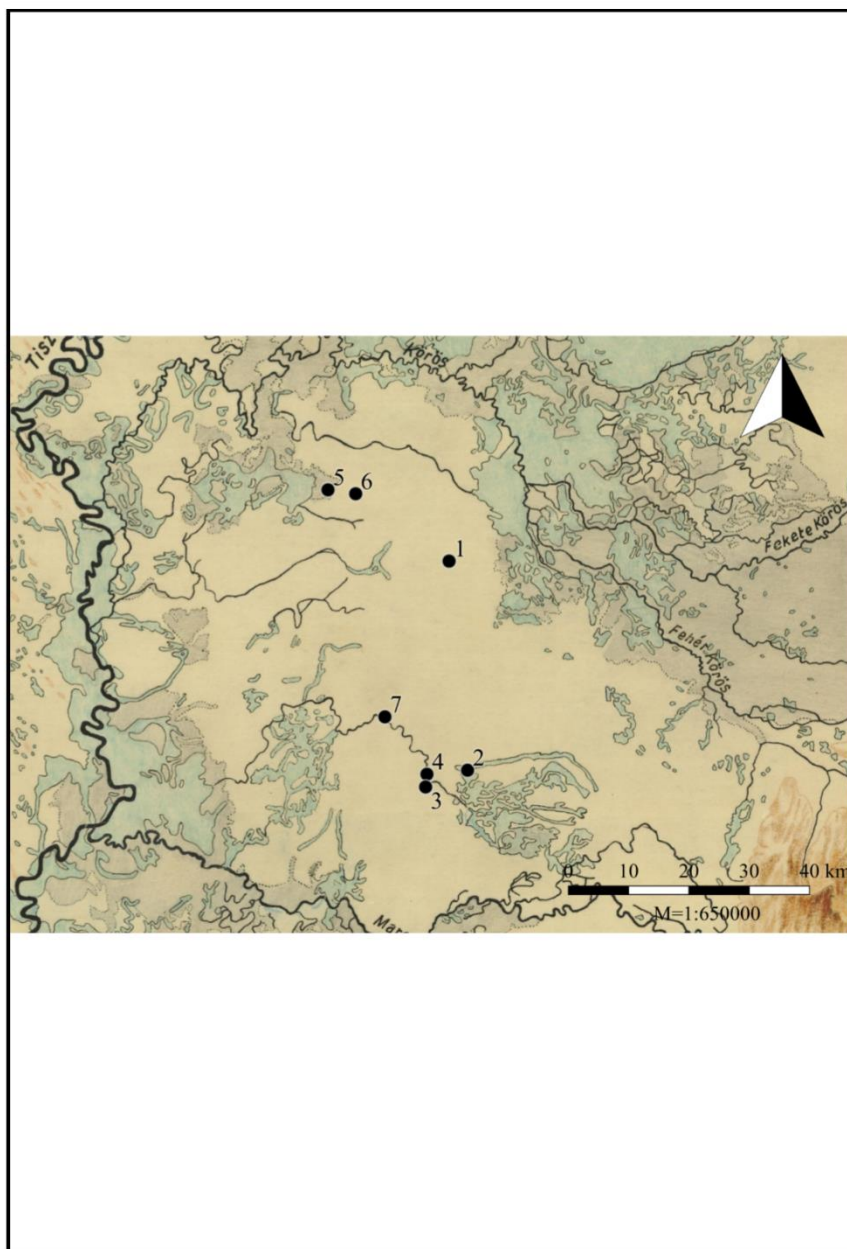
Kat. Sz.	Leelőhely	Nyilvántartási szám	Méret			Típus	Díszítés	
			H (cm)	Sz (cm)	S (gr)		Előlap	Hátlap
1.	Gerendás - Faragó dűlő	2015/249	2,3	1,4	3,6	1.1.	-	x
2.	Mezőhegyes - 52-es major	2021/6.1	2,4	2	4,8	1.2.	-	x
3.	Mezőhegyes - 64-es tábla	2021/13.2	1,5	1,5	1,8	1.2.	-	x
4.	Mezőhegyes - 7-es tábla	2021/43.4	2,3	1,4	5,2	1.2.	-	x
5.	Mezőhegyes - 7-es tábla	2021/43.4	1,1	1,4	2	1.2.	-	x
6.	Mezőhegyesi szórvány	-	2,3	1,5	3,6	1.1.	-	x
7.	Nagyszénás - Cifra dűlő, faluhely	2015/246	2,6	1,5	5,1	1.1.	-	x
8.	Nagyszénás - Cifra dűlő, faluhely	2015/246	2,5	1,5	3,8	1.1.	-	x
9.	Nagyszénás - Sűrűsori tanyák	2017/131	2,3	1,3	6,1	1.2.1.	x	-
10.	Nagyszénás - Sűrűsori tanyák	2021/41.3	2,1	1,4	3,2	1.2.1.	x	-
11.	Nagyszénás - Sűrűsori tanyák	2021/41.5	2,5	2	6,5	1.2.	-	x
12.	Tótkomlós - Gyümölcsös	2021/32.6	2,1	1,6	3,2	1.2.	-	x

Táblák



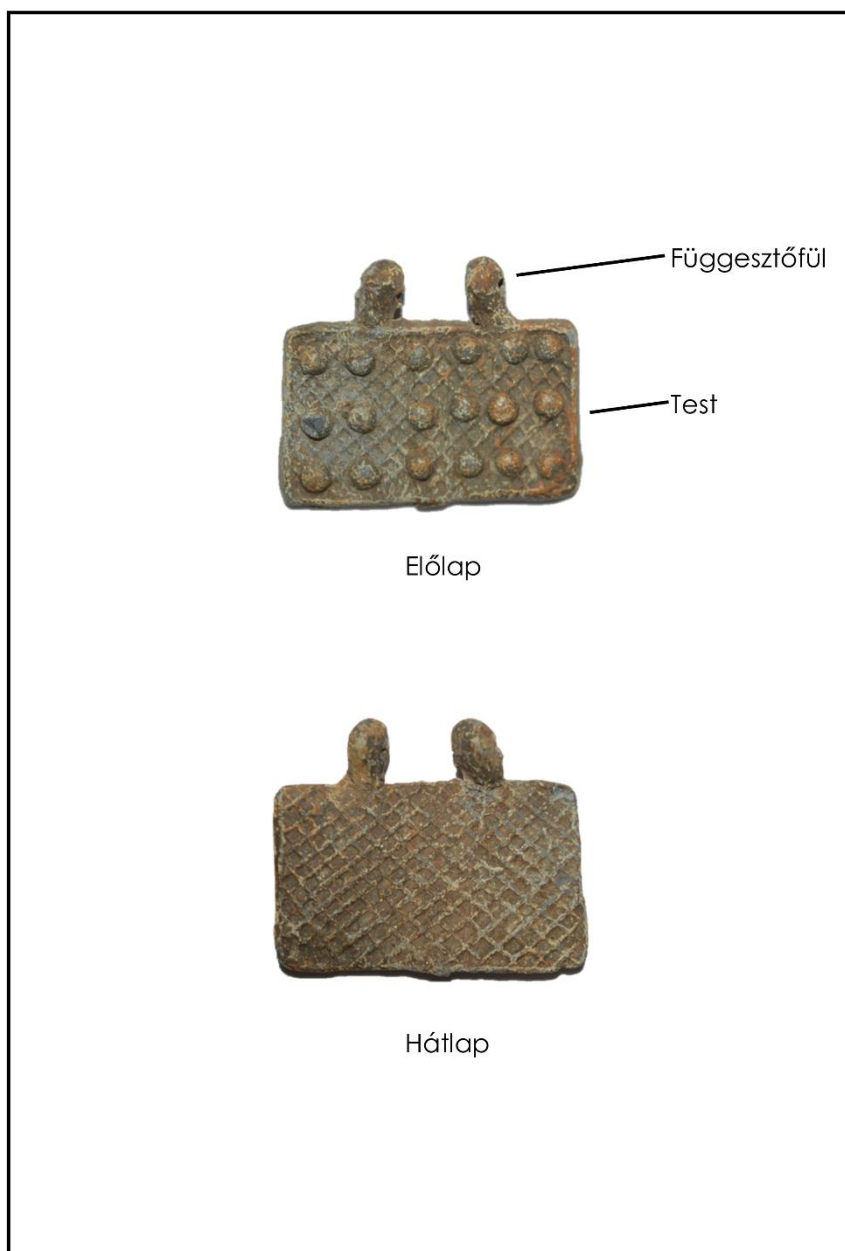
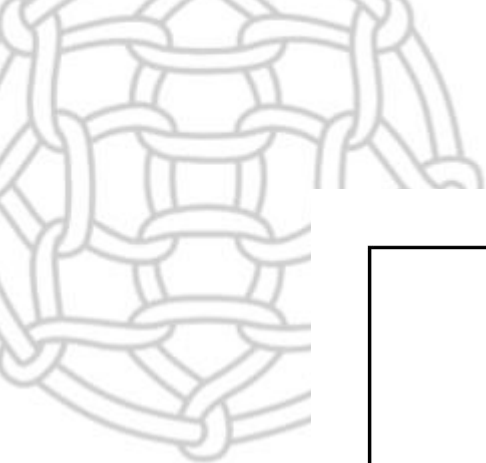
1. tábla: Ólomamuletek a Kárpát-medencei avar kori anyagból
(méretarány nélkül).

1. Zalakomár 54. sír (SZŐKE 1992, 926; Taf. 2); 2. Tiszafüred 1049. sír (GARAM 1995, Taf. 143); 3. Orosháza-Bónum téglagyár 88. sír (JUHÁSZ 1995, Taf 7); 4. Jánoshida, 225. sír (ERDÉLYI 1958, 38. tábla); 5. Mindszent, szórvány (SZALONTAI 1995, 204; 5. kép); 6. Marosnagylak (Noșlac, Románia) (DOBOS 2010, 15).



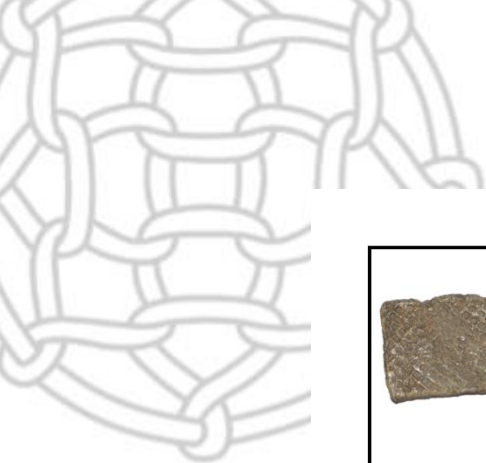
2. tábla: Az ólomamulettek lelőhelyei.

1. Gerendás–Faragó dűlő, 2. Mezőhegyes–52-es major,
3. Mezőhegyes–64-es tábla, 4. Mezőhegyes–7-es tábla,
5. Nagyszénás–Cifra dűlő, faluhely,
6. Nagyszénás–Sűrűsori tanyák, Pataki tanya,
7. Tótkomlós–Gyümölcsös, középkori Komlós falu.



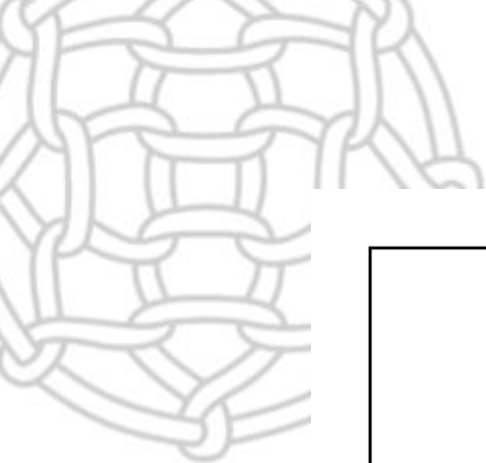
3. tábla: A téglalap alakú amulett részei (Méretarány nélkül).





4. tábla: Ólomamuletek a Tisza-Maros-Körös vidékről (2:1 méretarány).
1. Gerendás-Faragó dűlő (1. kat. sz); 2. Mezőhegyes-52-es major (2. kat. sz);
3. Mezőhegyes-64-es tábla (3. kat. sz); 4. Mezőhegyes-7-es tábla (4. kat. sz);
5. Mezőhegyes-7-es tábla (5. kat. sz); 6. Mezőhegyesi szórvány (6. kat. sz);
7. Nagyszénás-Cifra dűlő, faluhely (7. kat. sz); 8. Nagyszénás-Cifra dűlő,
faluhely (8. kat. sz); 9. Nagyszénás-Sűrűsori tanyák (9. kat. sz); 10. Nagyszénás-
Sűrűsori tanyák (10. kat. sz); 11. Nagyszénás-Sűrűsori tanyák (11. kat. sz);
12. Tótkomlós-Gyümölcsös (12. kat. sz).

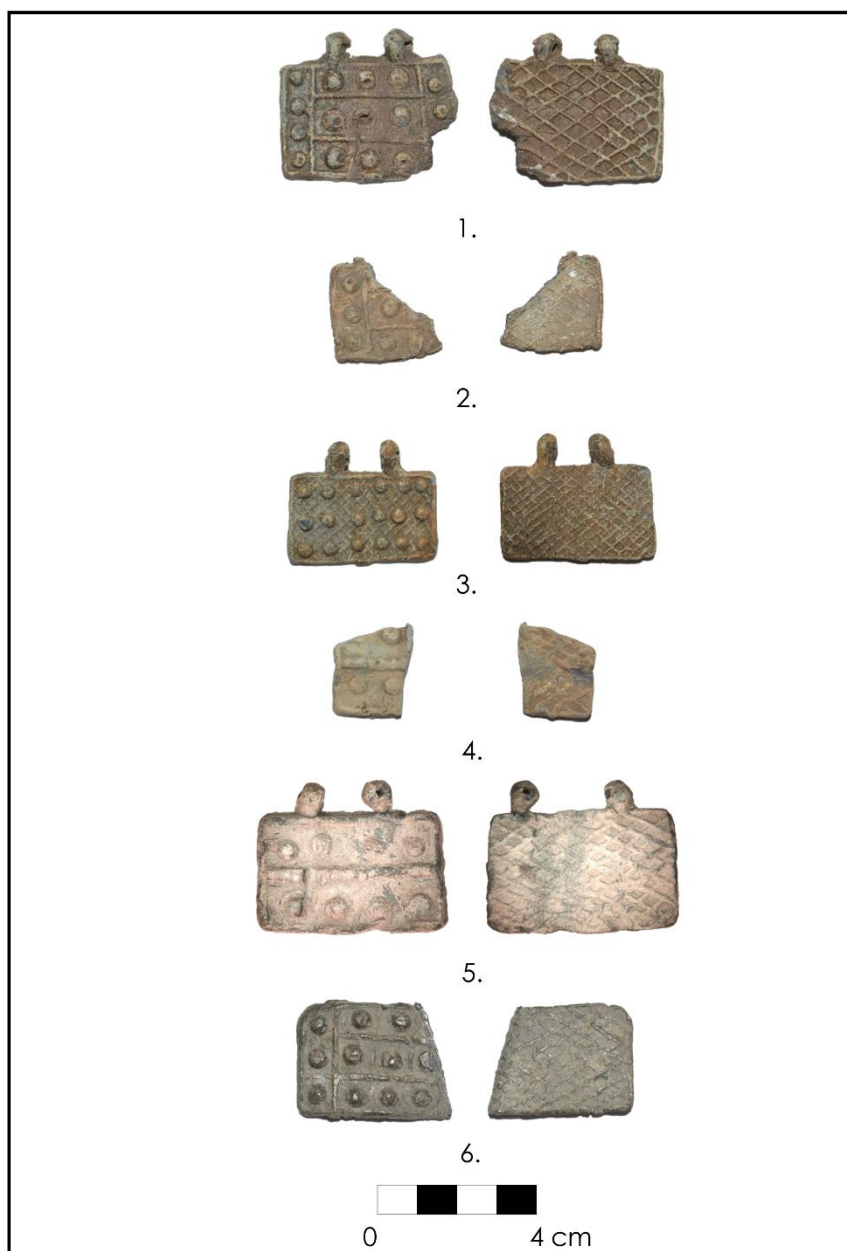
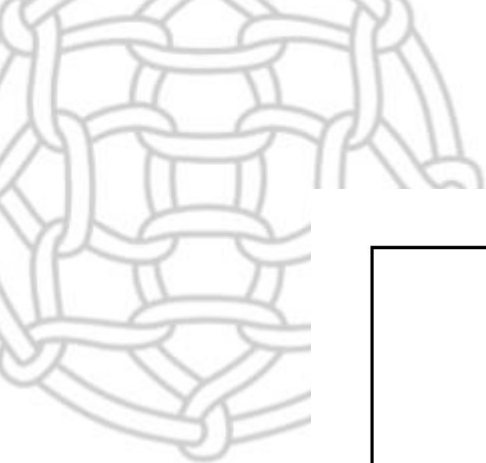




5. tábla: Kétponton függő, mindkét oldalán hálómintával díszített amulettek (2:1 méretarány).

1. Gerendás-Faragó dűlő (1. kat. sz); 2. Mezőhegyesi szórvány (6. kat. sz);
3. Nagyszénás-Cifra dűlő, faluhely (7. kat. sz); 4. Nagyszénás-Cifra dűlő,
faluhely (8. kat. sz).

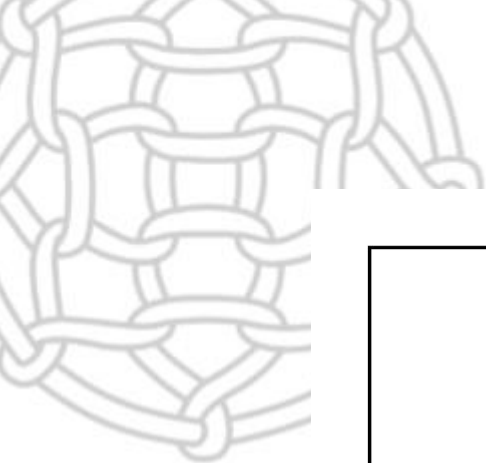




6. tábla: Kétponton függő, mindkét oldalán díszített, előlapján gömbbel díszített amulettek (2:1 méretarány).

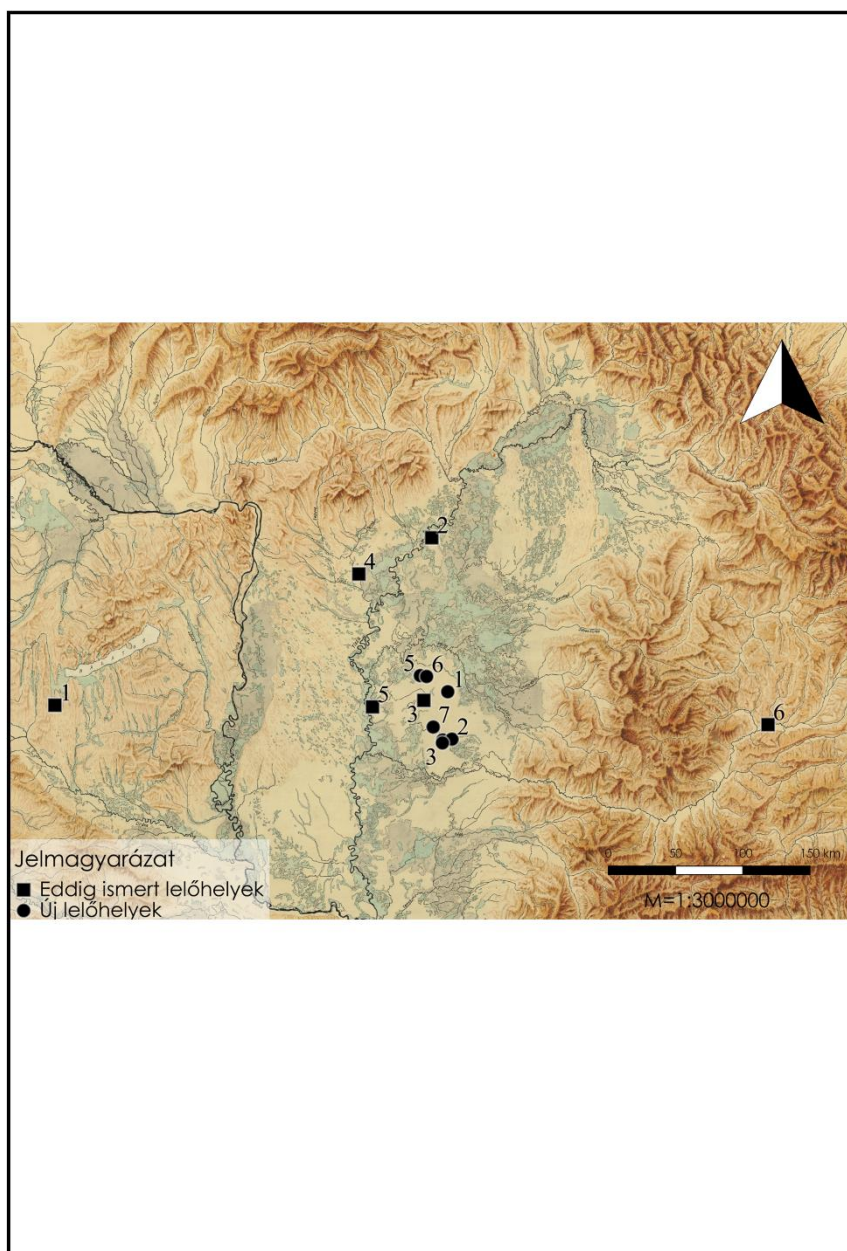
1. Mezőhegyes-52-es major (2. kat. sz); 2. Mezőhegyes-64-es tábla (3. kat. sz);
3. Mezőhegyes-7-es tábla (4. kat. sz); 4. Mezőhegyes-7-es tábla (5. kat. sz);
5. Nagyszénás-Sűrűsori tanyák, Pataki tanya (11. kat. sz); 6. Tótkomlós-Gyümölcsös (12. kat. sz).





7. tábla: Kétponton függő, egyoldalas díszű amulettek (2:1 méretarány).
1. Nagyszénás–Sűrűsori tanyák (9. kat. sz); 2. Nagyszénás–Sűrűsori tanyák (10. kat. sz).





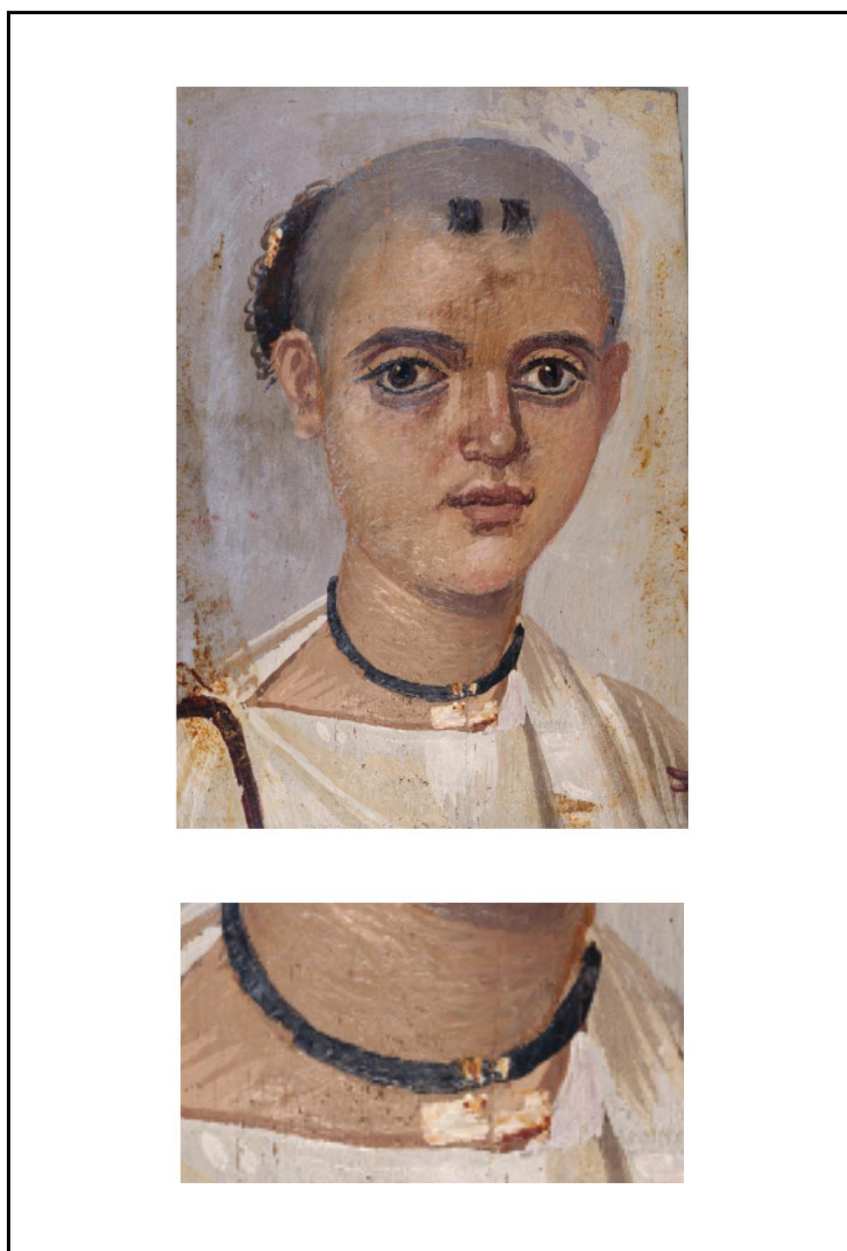
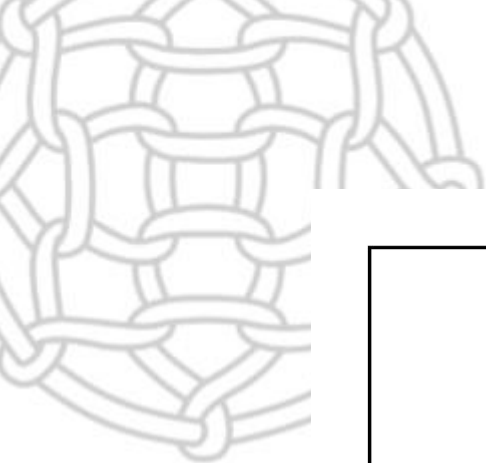
8. tábla: Téglalap alakú ólomamuletek a Kárpát-medencében.

Téglalap: Eddig ismert lelőhelyek.

1. Zalakomár 54. sír (SZŐKE 1992, 926; Taf. 2); 2. Tiszafüred 1049. sír (GARAM 1995, Taf. 143); 3. Orosháza–Bónum téglagyár 88. sír (JUHÁSZ 1995, Taf. 7); 4. Jánoshida, 225. sír (ERDÉLYI 1958, 38. tábla); 5. Mindszent, szórvány (SZALONTAI 1995, 204; 5. kép); 6. Marosnagylak (Noșlac, Románia) (DOBOS 2010, 15).

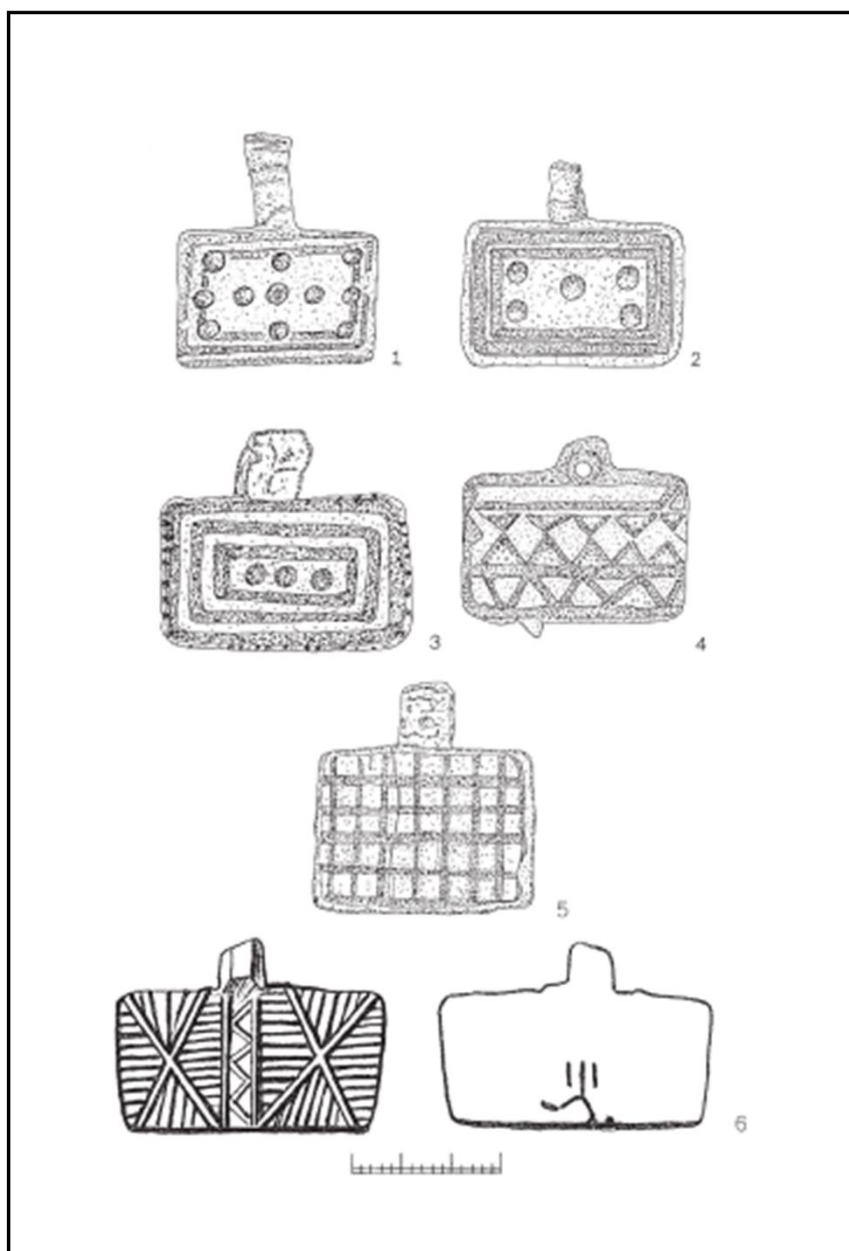
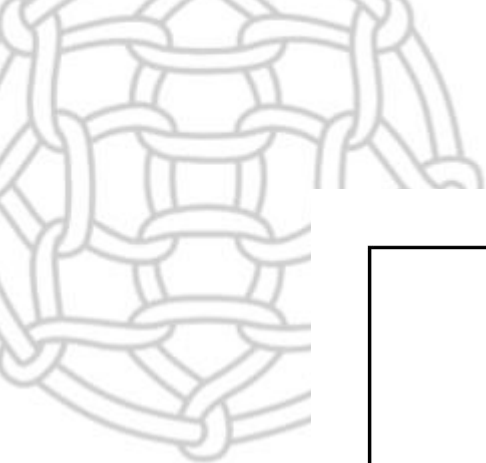
Kör: Tisza-Maros-Körös vidéki lelőhelyek.

1. Gerendás–Faragó dűlő, 2. Mezőhegyes–52-es major, 3. Mezőhegyes–64-es tábla, 4. Mezőhegyes–7-es tábla, 5. Nagyszénás–Cifra dűlő, faluhely, 6. Nagyszénás–Sűrűsori tanyák, Pataki tanya, 7. Tótkomlós–Gyümölcsös, középkori Komlós falu.



9. tábla: Téglalap alakú amulett viselete egy a Fayum-medencében (Egyiptom) talált múmiaportrén (Kr. u. 2–3. század).





10. tábla: Bulgária területéről előkerült ólomamulették (DONCHEVA 2007, 251).



Sajti Marianna Adrienn*

Griff-fej alakú veret Csanádapáca határából



Gyarapodási szám:
2015/175

Kora: 8. század második fele – 9. század eleje

Anyaga: bronz

Méretei: Sz.: 4,7 cm, M.: 3,2 cm, V.: 0,2 cm

Állapota: tisztított, töredékes

Lelőhely: Csanádapáca 29. lelőhely (75623)

A tárgy megtalálója:
Zsikai Péter (2015)

Az orosházi Nagy Gyula Területi Múzeum közösségi régészeti tevékenységének és folyamatos műszeres lelet- és lelőhelyfelderítésének eredményeként 2015-ben Csanádapáca 29. számú lelőhelyen¹ egy griff-fej² alakú veret látott napvilágot. A bronzból öntött veret tárgyi jellegzetességei alapján az avar kori lószerszámveretek közé sorolható. A jobbra néző griff-fejet ábrázoló nagyméretű veret aprólékos kidolgozottságúnak mondható, viszont a földben töltött idő igen megviselte a leletet. Erre a tárgy kopottsága és kisebb-nagyobb sérülései, hiányosságai is utalnak. A mitikus lényt erőteljesen horgos csőrrel, mandulaszemmel, hegyes füllel és a fül alól induló pödrött végű pálcikaindával díszített „szakállal” alkotta meg egykori készítője. A veret homloki részét és a csőr felületét mély barázdák szántják. A szakáll csőr felé tartó része, illetve a csőr vége letört. Emellett a csőr fölött, közvetlenül a szemzug előtt is észrevehető a tárgy kisebb mértékű sérülése.

* Jász-Nagykun-Szolnok Megyei Kormányhivatal Építésügyi és Örökségvédelmi Főosztály
E-mail: sajti.marianna@gmail.com.

¹ Fontos megemlíteni, hogy korábban más avar kori leletek is kerültek elő a lelőhelyről, ám szórványos mivoltuk nem teszi lehetővé, hogy egyértelműen eldönthessük, hogy ezek egy avar kori lelőhelyre utalnak, vagy pusztán szórványleletekről beszélhetünk.

² A griff két, mai világunkban is ismert és kedvelt ragadozó állat keveréke. Egyben testesíti meg az ég fenségesen szárnyaló urát, a sást, és a föld rettenthetetlen királyát, az oroszlánt. A griff az antik világban is gyakori és közkedvelt figura volt, ami a hatalom, a bölcsesség, az erő, és a Nap szimbólumaként jelent meg. A görög, etruszk, szkíta, hun, római és bizánci, illetve a magyar művészetben is jellemző volt a griff alak (FANCSALSZKY 2007, 67–69, HORVÁTH 1992, 9–14). Ennek következtében talán nem is meglepő, hogy a 6–8. századi Kárpát-medencében uralmon lévő avaroknál szintén megjelent a hatalmat és az erőt megtestesítő mitikus lény alakja (SZÁDECZKY-KARDOSS 1967, 259–261).

Magát a veretet a kantár bőr szíjához apró szegecsekkel rögzítették. Mára csak a csőrben lévő szeg látható, a fül alatti hiányzik.³ A veret hátoldala megmunkálatlan, jól érzékelhető az előlap domborúsága.

A griff-fej alakú veret egyik ismert és kivitelezésében nagyon hasonló analógiája a komárom-hajógyári temető 36. sírjából⁴ került elő [1. tábla:].⁵ A komáromi példány ugyan valamivel nagyobb méretű⁶ és aranyozott felületű azonban a két veret nagymértékű hasonlósága felett semmiképp sem sikkadhatunk el. Trugly Sándor és Garam Éva kapcsolatot feltételez a nagyszentmiklósi kincs egyes edényein ábrázolt oldalra néző állatalakok (sas, griff) és a szóban forgó szintén oldalra néző griff-fej alakú nagyveretek között. Emellett Garam arra is felhívta a figyelmet, hogy bizonyos edények és a griff-fej alakú veretek szakáll részén megjelenő pödrött végű pálcikainda motívumok között is összefüggés lehet.⁷

A késő avar kori díszítőművészet jegyeit mutató (pálcikainda, griffábrázolás) komárom-hajógyári lelet a 8. század második felére – 9. század elejére keltezhető. Az azonos ábrázolású csanádapácai veret datálása nagy valószínűséggel szintén a 8. sz. második felére – 9. század elejére tehető.⁸

Újabban Csuthy András, az avar kori állatfejes lószerszámveretek kérdéskörének vizsgálata során kezdett el részletesebben foglalkozni a fent említett tárgyak elemzésével és kapcsolatrendszerével.⁹ Mindezek következtében a két, egymástól igen távoli lelőhelyen előkerült, de kivitelezésében nagyon hasonló nagyveret formai összefüggéseinek és kapcsolatrendszerének kutatása újabb eredményekkel szolgálhat.

³ Feltételezhető, hogy a letört szakáll részben is volt egy szegecs, amint az a komárom-hajógyári példánynál is jól megfigyelhető (TRUGLY 2008, 275, 114. tábla).

⁴ Az ÉNy-DK-i tájolású sírgödörben az elhunyt bal oldalán helyezték el a gazdáját túlvilági útjára is elkísérő felszerszámozott lovat. A sírt sajnos erősen megbolygatták, azonban a ló fejének környékéről egy nagyobb és 4 kisebb méretű aranyozott bronz griff-fejet ábrázoló veret, illetve egy törött falera került elő. Trugly Sándor szerint a veret keltezése 760-810/830-as évekre tehető (TRUGLY 1987, 258; TRUGLY 1991, 259; TRUGLY 2008, 12, 20–21, 89).

⁵ BÍRÓ-RÓZSA 2015, 42, 80; A csanádapácai és komáromi nagyvereten kívül további egy griff-fej alakú nagyveret ismert a kutatás előtt, amely szórvány leletként került elő Dunacsében (Čelarevo) (BUNARDŽIĆ 1979, 33–67, idézi CSUTHY 2016, 14; GARAM 2002, 103; CSUTHY 2016, 14). Emellett több griff-fej alakú kisveret is előkerült a komárom-hajógyári 36. sírból, illetve Mikulčice és Břeclav-Lány lelőhelyekről is (CSUTHY 2016, 14).

⁶ A komáromi veret sz.: 7 cm, m.: 5,5 cm (TRUGLY 2008, 21; VÁGÓ 2015, 471), míg a csanádapácai lelet sz.: 4,7 cm, m.: 3,2 cm.

⁷ Garam és Trugly szerint a griff-fej alakú veretek a nagyszentmiklósi kincs 2. és 7. korszának égberagadási jeleneteinek sas alakját, illetve a 19., 20., és 21. számú edények állatalakjainak oldalra néző fejét mintázzák. Emellett a szakáll pödrött végű pálcikainda motívuma megjelenik a 19., 20., 21. edények medalionjainak keretében is (GARAM 2002, 103; TRUGLY 2008, 133).

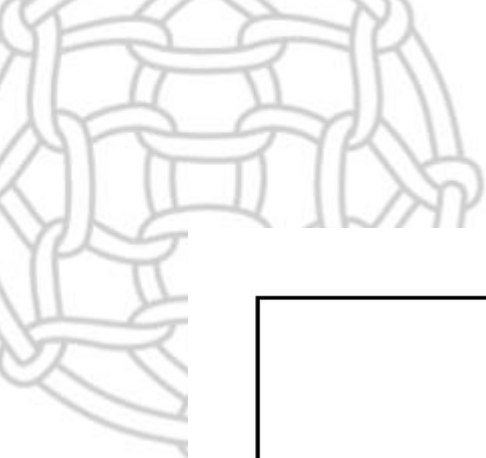
⁸ TRUGLY 2008, 12, 89; A veretek a késő avar kori díszítőművészet IV. fázisába sorolhatóak (CSUTHY 2016, 14; SZENTHE 2020, 53, 113, 399).

⁹ CSUTHY 2016, 14–17.



Irodalomjegyzék

- BÍRÓ–RÓZSA 2015 Bíró Gyöngyvér–Rózsa Zoltán: Griffek és oroslánok Orosháza környékén. In: *Avarok és szlávok a Dunától északra*. Kiállításvezető. Szerk.: Csuthy András. Komárom 2015, 42–43, 80–81.
- BUNARDŽIĆ 1979 Bunardžić, Radovan: Izvestaj sa zastitnog arheoloskog iskopavana ranosred-novekovne nekropole na lokalitetu "Ciglane" kod Čelareva. *Grđa za Proučavanje Spomenika Kulture Vojvodine* 8–9 (1979), 33–67.
- CSUTHY 2016 Csuthy András: Késő avar kori közösségi kapcsolatok a Kárpát-medencében Komárom és Orosháza példáján. In: *MUZAKT I. Nemzetközi szakmai találkozó anyagából összeállított tanulmánykötet*. Szerk.: Varga Zsuzsanna. Érsekújvár 2016, 14–17.
- FANCSALSZKY 2007 Fancsalszky Gábor: *Állat- és emberábrázolások a késő avar kori öntött bronz övvereteken*. Budapest 2007.
- GARAM 2002 Garam Éva: Avar kori fejedelmi és köznépi sírleletek kapcsolata a nagyszentmiklósi kincssel. In: *Avarok aranya. A nagyszentmiklósi kincs*. Szerk.: Kovács Tibor. Budapest 2002, 81–111.
- HORVÁTH 1992 Horváth Izabella: *A griffek útja Belső Ázsiától a Kárpátokig*. [Folklór és etnográfia 66.] Debrecen 1992.
- SZÁDECZKY-KARDOSS 1967 SZÁDECZKY-KARDOSS SAMU: Avarok és griffek Priscosnál, Herodotosnál és a régészeti leletanyagban. *Antik Tanulmányok* 14 (1967), 257–261.
- SZENTHE 2020 Szenthe Gergely 2020: *Növényi ornamentika a késő avar kori díszítőművészetben* (Kr. u. 8. század – 9. század eleje). Budapest 2020.
- TRUGLY 1987 Trugly, Sándor: Gräberfelder aus der Zeit des awarischen Reiches bei der Schiffswert is Komárno. *Slovenská Archeológia* 35/2 (1987), 251–344.
- TRUGLY 1991 Trugly Sándor: A Komárom-hajógyári avar temető feltárása 1979–1989. In: *A népvándorlaskor fiatal kutatóinak szentesi találkozásán elhangzott előadások*. [A Móra Ferenc Múzeum Évkönyve, 1984/85-2]. Szerk.: Lőrinczy Gábor. Szeged 1991, 257–264.
- TRUGLY 2008 Trugly Sándor: A Komárom-hajógyári avar temető és telep. [Opitz Archaeologica 2]. Budapest 2008.
- VÁGÓ 2015 Vágó Ádám: *A Kárpát-medence ősikincsei. A kőkortól a honfoglalásig*. Budapest 2015.



1. tábla: Griff-fej alakú nagyveretek Csanádapáca 29. számú lelőhelyről és Komárom-hajógyári 36. sírból.
1. A csanádapácai veret előlapja, 2. A komáromi veret (CsUTHY 2016, 17).

